

ÁRSRIT

SKÓGRÆKTARFÉLAGS ÍSLANDS

1942



REKKAÁVIK MEHALI — ÍSAFOLDALPIRINTSMÍKA N.F.

Timburverzlunin

Völundur h.f.

Reykjavík,

hefur venjulega fyrirleggjandi:

all venjulegt timbur,
gindlingarsnípa,
gúflista,
karmlista (geokt),
falllista,
kross-spón,
dragon-pína,
lak,
veggplötur,
eum,
pöppanna.

Frá trésmíðu félagsins læst venjulega afgreitt:

gluggar,
hurdir,
margkennar lífar,
hrifuhúzar,
hrifuskálf,
ofl.

Stærsta timburverzlun og trésmíða landsins.

Simóndi Völundur.

Búnaðarbanki Íslands

Austurstræti 9
Reykjavík.

Bankinn tekur ó mál til
þróttunar í sparistöð, ó
lænskirtisgjafi / Meðþing.

Greiðir hæstu vöxtu.

H. f. SVANUR

Sími 1414. — Reykjavík. — Símhófi: Svanur

Smjörliktigerð

Framleiðir

Svana-víðinn-smjörlikt/
Þrugðbesta og næringur-
ríkasta smjörlikt.

Efnagerð

Framleiðir

Allt til bókurar — soya,
saltir og fleira.

Kaffibrennsla

Framleiðir

Landins þrugðbesta kaffi/
Svana-kaffi í gulu pakka-
m. útbrenni og nymalod.

Lakkrigerð

Framleiðir

Fjöldi af þrjústykurs-þug-
yndum, karamellum, lakkr-
arbandum og fleira.

ÁRSRIT

SKÓGRÆKTARFÉLAGS ÍSLANDS 1942

Efnisyfirlit:

Hákon Bjarnason: M. Júl. Magnús. Minningarorð	bls. 5
Hákon Bjarnason: Ábúð og örtröð	8
Þórarinn Þórarinsson: Viðaröxi og sauðartönn	41
Sveinbjörn Högnason: Gróður og eyðing	46
Einar E. Sæmundsen: Samtíningur úr sögu skóganna að fornu og nýju	51
Hákon Bjarnason: Störf Skógræktar ríkisins 1941	56
Skýrslur um störf skógræktarféлага. ásamt reikningum	61
Ríkisstyrkur til skógræktarféлага árið 1942	78



M. Júl. Magnús.

Hákon Bjarnason:

M. Júl. Magnús.

Minningarorð.

Skógræktarfélag Íslands á nú á bak að sjá manni þeim, sem mest og bezt hefir starfað fyrir það frá upphafi og fram að lokum ársins 1941. Saga Skógræktarfélagsins hefði eigi orðið löng, ef M. Júl. Magnúss hefði ekki notið við, þegar mest á reið. Félagið varð til fyrir áhuga Sigurðar heitins Sigurðssonar búnaðarmálastjóra, en það féll í hlut M. Júl. Magnúss að fleyta því yfir fyrstu og erfiðustu árin. Skógræktarfélagið á svipaða sögu og margur nýgræðingurinn hér á landi. Hann vex vel fyrsta sumarið, meðan veganesti fræsins endist, en annað og þriðja sumarið er oft tvísýn baráttu við dauðann, þegar veikbyggt ungvíðið verður að heyja baráttu sína einsamalt.

M. Júl. Magnús var einn af hvatamönnunum að stofnun Skógræktarfélags Íslands, og var hann kosinn í stjórn þess á stofnfundinum. Upp frá því sat hann í stjórn þess til dauðadags og gegndi jafnan störfum féhirðis auk þess, sem hann sá um útgáfu Ársritsins. Hitinn og þunginn af störfum félagsstjórnarinnar hvíldi jafnan á herðum hans, og félagið á honum það mjög að þakka, hversu öflugt það er orðið.

Þótt æfistarf M. Júl. Magnús lægi á sviði læknislistarinnar var áhugi hans á allri jarðrækt og búsjólu óvenjulega mikill. Bæði faðir hans og afi, þeir Júlíus Halldórsson læknir og Halldór Friðriksson yfirkennari, voru hinir mestu búmenn, og má óhikað segja, að ást þeirra á mold

og lífi hafi gengið óskipt að erfðum til hans. En hann hafði yndi af mörgu öðru en þessu tvennu. Bókasafn átti hann mikið og gott, og munu fáir hafa átt betra safn af bókum um íslenskan landbúnað. Opinber mál lét hann stundum til sín taka, og hann átti um langt skeið sæti í Barnaverndarnefnd, þar sem hann vann mikið og gott starf.

M. Júl. Magnús er fæddur að Klömbrum í Húnavatnssýslu árið 1886. Foreldrar hans voru þau hjónin Júlíus Halldórsson og Ingibjörg Magnúsdóttir, en hún er af Grenjaðarstaðarætt. Hann var settur til mennta og útskrifaðist úr skóla árið 1904, en læknanámi lauk hann árið 1910. Að því loknu dvaldist hann um þriggja ára skeið erlendis við framhaldsnám, en kom þá heim og settist að í Reykjavík. Var hann fyrsti sérfræðingur landsins í húð- og kynsjúkdómum, og stundaði hann þá sérgrein sína og almennar lækningar í Reykjavík um langt skeið. Árið 1934 tók hann við spítalanum í Laugarnesi og sat síðan þar, unz spítalinn var fluttur í Kópavog. En þar var hann byrjaður að reisa sér hús, og mun hann hafa ætlað sér að reka jafnframt nokkurn landbúnað samhliða læknisstörfunum, er honum var æ hugleikið. M. Júl. Magnús var kventur Þórhildi Eiríksdóttur og áttu þau einn son.

Það má segja um M. Júl. Magnús, að hann hafi verið „þéttur á velli og þéttur í lund“. Hann var tæplega meðalmaður á hæð en þrekinn, hvatur í hreyfingum og léttur í spori. Breiðleitur var hann nokkuð, en andlitið reglulegt. Hárið var mikið og þétt, en gránaði nokkuð fljótt. Viðmótsþýður var hann, brosið einkar hlýtt og handtakið þétt. Hann var fjörmaður og áhugasamur um allt, sem hann gerði, starfsmaður mikill og góður. Léttlyndur var hann og skemmtilegur, ræðinn og greindur vel. Fagnaði hann vel öllum, sem að garði hans komu og veitti af rausn. Var hann vinsæll mjög og tryggur vinum sínum. Hann var höfðingi í lund.

Í minningarorðum um Sigurð Sigurðsson búnaðarmála-

stjóra í síðasta Ársriti Skógræktarfélagins tilfærði M. Júl. Magnús þessi orð um Sigurð: „Glaður og reifur skyldi gumna hver“, en þetta átti eigi síður við hann sjálfan, og þó með þeirri viðbót: „unz sinn bíður bana“. Í október haustið 1941 veiktist hann snögglega, og var fljótt úr því skorið, að hér var um banvænan sjúkdóm að ræða. Hann vissi manna bezt sjálfur, hvert stefndi, og að æfiloka mundi skammt að bíða. Í banalegunni heyrði enginn hann mæla æðruorð, og tók hann þrautum og þjáningu með mestu stillingu og talaði kjark í þá, sem hjúkruðu honum til síðustu stundar.

M. Júl. Magnús dó 30. des. 1941.

Hákon Bjarnason:

Ábúð og örtröð.

Inngangur.

Enginn veit með neinni vissu, hversu mikill hluti Íslands er vaxinn nytjagróðri. Allar hugmyndir, sem menn hafa gert sér um það, eru byggðar á getgátum einum. Úr þessu verður ekki skorið til hlítar, fyrr en nákvæmt gróðurkort hefir verið gert af öllu landinu.

Enginn veit heldur, hve mikið af landi hefir áður borið nytjagróður, og enn síður vita menn, hve þroskamikill sá gróður hefir verið.

Allir vita, að landkostir hafa áður verið miklu meiri en nú, og að þeir hafa gengið mjög til þurrðar, síðan land byggðist.

Þótt vér vitum, að orsakir gróðureyðingar á landi hér geti ekki verið nema þrjár, veðráttu, rányrkja og eldsumbrot, höfum vér ekki nema óljóst hugboð um, hver þátturinn af þessum þrem hafi verið drýgstur við eyðingu gróðrar og jarðvegjar.

Verst er þó, að því er þekkingu vora á gróðri landsins snertir, að vér höfum ekki minnstu hugmynd um, hvort land vort er enn að eyðast að gróðri og blása upp.

Eigi getur nokkur vafi á því leikið, að það hlýtur að skipta miklu máli fyrir framtíð þjóðarinnar að kunna skil á þeim atriðum, sem hér hafa verið upp talin, svo framarlega sem landbúnaður á að vera einn af aðal atvinnuvegum vorum. Framtíð og vöxtur þjóðarinnar er algjörlega undir því kominn, að landgæði gangi ekki meir til þurrð-

ar en orðið er, en vaxi hins vegar og aukist, er tímar líða. Það þætti háðulegt mjög, ef kaupmaður vissi ekki svo vel um viðskipti sín, að hann gæti eigi sagt, hvort hann hagnist eða tapi á þeim. Og er það ekki álíka háðulegt fyrir oss að hafa ekki hugmynd um, hvort vér drögum fram líf vort á rányrkju og eyðum landkostum eða vér séum komnir svo langt í ræktunarmálum, að landið sé nú loks að gróa upp að nýju?

Gróður landsins og jarðvegur þess eru lang-þýðingarmestu verðmætin, sem oss hafa hlotnast. Öll önnur náttúrugæði, í og á landinu, eru ekki nema örlítið brot af þessum verðmætum. Þekking vor á gildi þessara verðmæta, gróðri og jarðvegi, er raunalega lítil, en kunnáttá vor á meðferð þeirra er enn minni.

Enski heimspekingurinn Francis Bacon sagði endur fyrir löngu, að menn gæti ekki haft full not af gæðum náttúrunnar nema með því að hlýða lögmálum hennar. Með rannsóknum verðum vér að afla oss vitneskju um, á hvern hátt megi búa þannig í landinu, að afköst vinnu vorrar verði sem mest, jafnframt því að landgæði aukist. Verðgildi peninga minnkar og þeir hætta að gefa vexti, en hver gróðurlaus melur, sem græddur er að nýju, og hver mói, sem ræktaður er, verða verðmæti, er gefa af sér ávöxt um alla framtíð, svo framarlega sem eigi er gengið of nærri gróðrinum.

Í grein þeirri, sem hér fer á eftir, verður reynt að rekja nokkuð þau atriði, er að framan getur. Það er ekki unnt að kryfja þau til mergjar, því að til þess vantar svo ótal margt, sem enn er órannsakað með öllu. Ályktanir þær, sem dregnar verða, munu þó geta getið bendingu um, í hvaða átt niðurstöðurnar hnigi að lokum, þegar nægrar þekkingar hefir verið aflað til þess að gera máli þessu full skil.

Stærð gróðurlendisins.

Það hefir verið gerður uppdráttur af Íslandi, þar sem

100 m, 200 m, 400 m og 800 m hæðarlínur eru markaðar á. Þessi uppdráttur er all-glöggur og er í mælikvarðanum 1:500.000. Gerðar voru flatarmælingar á þessum uppdrætti, til þess að betri hugmynd fengist um hæðahlutföll landsins en kostur hefir verið á til þessa. Var mælt, hve margir ferkílómetrar lands væri milli sjávarmáls og 100 metra hæðar, milli 100 m og 200 m hæðar, milli 200 m og 400 m hæðar, milli 400 m og 800 m hæðar og hve mikill hluti lands væri ofan 800 metra hæð.

Niðurstöður mælinganna eru hækkaðar eða lækkaðar, svo að þær standa á heilu eða hálfu þúsundi ferkílómetra. Er það gert til hægðarauka og kemur ekki að neinni sök. Tekið skal fram, að eyjar og hólmar voru venjulega ekki tekin með, þegar mælt var.

Stærð landsins reyndist um 103.500 ferkílómetrar og skiptist þannig í hæðabeltin.

Milli sjávarmáls og 100 m hæðar eru 17.000 ferkm	
- 100 m - 200 m -	- 9.500 -
- 200 m - 400 m -	- 17.000 -
- 400 m - 800 m -	- 38.500 -
Ofan við 800 m	- 21.500 -

Á landi því, sem er ofan við 800 metra hæð yfir sjó, er enginn nytjagróður, enda er helmingur lands þessa hulinn jökli. Og á öllu því svæði, sem er ofan við 400 metra, en neðar en 800 metrar, er furðu lítill gróður. Ofan við 400 metra hæð yfir sjó er aðeins um afréttarlönd að ræða, en þau eru nytjuð um tveggja til þriggja mánaða tíma á ári hverju. Afréttarlöndin ofan 400 metra hæðar eru langt frá því eins víðlend og nytjadrjúg og halda mætti að órannsökuðu máli. Graslendið á hálendinu fylgir venjulega ám og vatnsdrögum. en oft er komið langt inn í land, áður en árdalirnir komast upp yfir 400 metra. Að öllu samanlögðu mun gróður sá, sem vex ofan við 400 metra hæð, eigi hafa verulega þýðingu fyrir búskap þjóðarinn-

ar í heild. Beit sú, sem fæst á sumrum ofan við þessi mörk, hefir talsverða þýðingu í einstöku byggðarlögum og þá einkum af því, að það léttir mjög mikið á örtröðinni á landi því, er neðar liggur.

Milli 200 og 400 metra hæðar eru og aðallega beitarlönd. Ræktun er lítil ofan við 200 metra hæð, enda eru ekki nema örfáir bæir, er liggja hærra. Allir eða langflestir þessara bæja eru á Norður- og Norðausturlandi. Víðs vegar um land liggja þó gömul eyðibýli, enda náði byggðin áður fyrir bæði hærra og lengra inn til fjalla. Orsökkin til þess, að býli þessi hafa lagzt niður, er oftast hin sama, að landið hefir blásið upp og gróður eyðzt. Enda munu landskemmdir og gróðureyðing hafa verið einna stórfeldast á þeim 17.000 ferkm., sem eru milli 200 og 400 m hæðar. Hve mikið af landi þessu hafi áður fyrir borið gróður, er vandsvarað, en hitt er víst, að væri nú lagt saman allt gróðurlendi, sem er ofan við 200 metra hæð, þá yrði ekki nema tæpur þriðjungur þessara 17.000 ferkm. þakinn nytjagróðri.

Milli 100 og 200 m hæðar eru ekki nema 9.500 ferkm. Sennilega hefir land þetta allt verið gróið áður fyrir, þar sem nokkur skilyrði voru fyrir gróður að dafna. Á þessu svæði hafa landspell af völdum uppblástrar og gróðureyðing verið minni, heldur en ofan við 200 metra hæð. En samt sem áður væri mjög óvarlegt að telja meira en helming lands þessa bera samfelldan gróður.

Neðan við 100 metra hæð eru um 17.000 ferkílómetrar af öllu flatarmáli landsins. Á þessu svæði búa nær allir landsmenn, og af þessu landi eru lang mestu gróðurnytjarnar. Mikið er af gróðurlausu landi milli sjávar og 100 metra hæðar, og sumt af því er óræktanlegt með öllu. Hinir miklu sandar sunnanlands liggja svo undir ágangi vatns og jökulhlaupa, að telja verður þá ónýtt land.

Skeiðarársandur er þeirra stærstur, og sem dæmi þess, hvaða nytjar eru af því óhemju flæmi, má taka fram, að þar er beit fyrir hér um bil 100 kindur sumarlangt, og þó

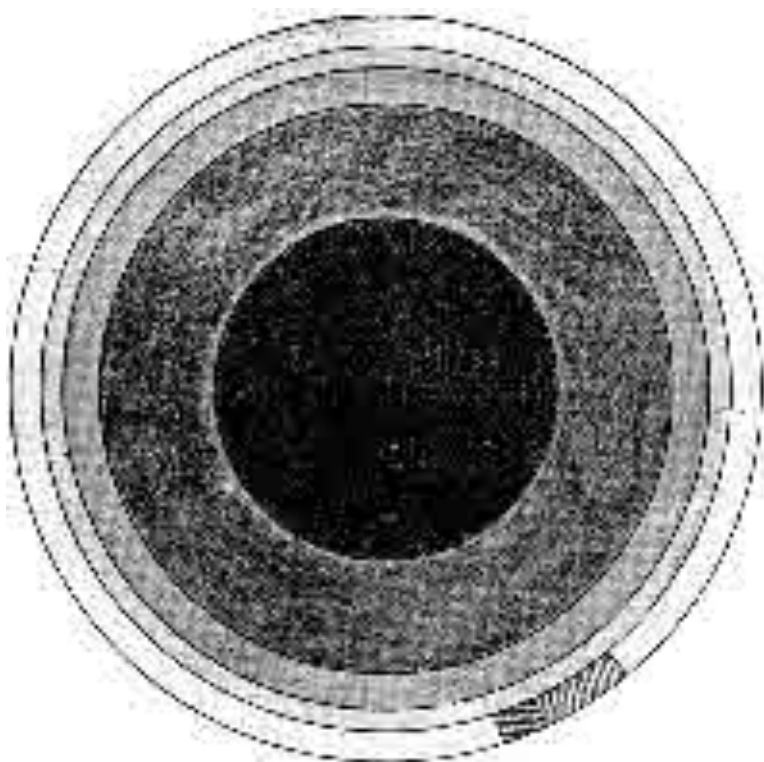
er beitin ekki betri en svo, að ærnar koma með rýra dilka að hausti.

Að öllu samanlögðu er flatarmál stóru sandanna og annarra smærri við árósa, sem einnig liggja undir ágangi vatna og eru ógrónir, um 4.000 ferkm. Má því þegar í stað draga 4.000 ferkm frá 17.000 ferkm sem nytjalaust land. En samt sem áður er fjarri því, að hinir 13.000 ferkm., sem eftir eru, megi teljast vaxnir samfelldum gróðri. Það er erfitt að geta sér til, hve mikill hluti þessa lands er gróinn, án þess að styðjast við gróðurkort. Virði menn hinar einstöku sveitir fyrir sér, verða víðast hvar fyrir ótrúlega mikil lönd, sem annað hvort eru afblásin og bera lítinn sem engan eða mjög strjálán gróður.

Í sumum héruðum er um helmingur lands eyddur að gróðri, og á nokkurum stöðum langtum meira, eins og t. d. á Rangárvöllum og í Landsveit. Mjög víða eru og mikil og lítt gróin hraun, svo sem Eldhraunið í Skaftafellssýslu, hraunin á Reykjanesi, Grábrókarhraun í Borgarfirði, hraunin vestur í Hnappadal og hraunin í utanverðum Aðaldal. Þar sem hraunanna gætir minna eru víða mikil og grýtt holt eða berir klapparásar eins og í nágrenni Reykjavíkur, í Borgarfirði, norður á Skaga og Sléttu og austur á Héraði. Væri nú gróður sá, sem er í hraunum þessum og klapparholtum og ásum, orðinn að samfelldri gróðurbreiðu, mundi hún ekki þekja nema lítinn hluta þess lands, sem gróðurinn nú er dreifður yfir.

Það má og heldur ekki gleyma því, hve hlíðar margra dala eru eyddar og blásnar, og er ytri hluti Fnjóskadals, glögggt dæmi þess. Þar er meira en helmingur lands blásinn og ber.

Að endingu verður að draga frá stöðuvötn og fallvötn, þegar reiknað er út flatarmál gróðurlendisins. Og þegar öll kurl koma til grafar er mjög hæpið að telja meira en helming þess lands, er liggur undir 100 m. hæð, vaxið samfelldum gróðri. Áður var búið að draga sandana frá, og-



Skipting lagsins allir, það yfir skjarmál

(skf. 40, 41)



IV. 84 og 85

IV. 86 og 87

IV. 88 og 89

IV. 90 og 91

IV. 92 og 93

IV. 94 og 95

IV. 96 og 97



H.B.

Sandgræðslugirðingin í Sauðlauksdal.

Girðingin var sett upp árið 1929. Gróðurinn innan girðingarinnar hefir vaxið upp af sjálfsdáðum jafnskjótt og beit var aflétt. Við Sauðlauksdal fýkur hvítur skeljasandur á land upp og eyðir gróðri.

getur því flatarmál gróins lands undir 100 metra hæð vart talizt meira en 6.500 ferkílómetrar.

Samkvæmt þessum áætlunum á allt gróið land undir 400 metra hæð að nema um 17.000 ferkm. Þetta er nokkuru minna en menn hafa gizkað á hingað til, og sennilega er það langtum minna en menn gera sér almennt í hugarlund. Samt sem áður hefir svo varlega verið í sakirnar farið, þegar áætlun þessi var gerð, að sennilegt er, að þegar nákvæmt gróðurkort verður gert af öllu landinu, muni þessi áætlun fremur verða of há en of lág.

Gróðurinn fyrr á öldum.

Enginn mun draga í efa, að gróðurlendi Íslands hefir verið langtum víðlendara en nú, er land var numið. Áður en húsdýr voru flutt hingað, voru engar grasætur hér á landi. Allur gróður hefir þá getað náð eðlilegum þroska, svo sem veðráttu frekast leyfði. Eðlileg afleiðing þessa er sú, að hér hefir allt land verið gróið upp undir 400 metra hæð, nema það eitt, sem fallvötn og umbrot náttúrunnar eyddu að staðaldri. Yfir 400 metra hæð hefir gróður og verið meiri, en hve miklu meiri hann hefir verið þá en nú, verður aldrei sagt.

Öllum gróðri á landi hér eru sköpuð kröpp kjör af hálfu veðurfarsins. Gróður sá, sem vex upp við erfið veðurskilyrði, hlýtur að hafa minna mótstöðuafli gegn hvers konar áverkum heldur en sá gróður, sem býr við betri skilyrði.

Framan af öldum var langtum þéttbýlla hér en síðar varð. Þá stunduðu menn og meiri kvikjárnækt heldur en síðar, og hefir þetta án efa hrundið mikilli landeyðingu af stað þegar á fyrstu öldunum, eftir að land var byggt orðið. Og þegar þess er gætt, að mestallur jarðvegur er fokjarðarmyndun, - en þess háttar jarðvegi er langtum hættara við eyðingu af völdum vinda og vatns en nokkurum öðrum. undir eins og gróður eyðist, - er sízt að furða þótt fljótt hafi kveðið mikið að landskemmdum.

Eyðing gróðursins á landinu er að líkindum enn óskap-

legri en nokkur getur gert sér í hugarlund. Og gróður sá, sem vér nú þekkjum, er langtum nytjaminni og kostarýrari heldur en hinn upphaflegi gróður landsins, og frjósemi landsins hlýtur að vera aðeins svipur hjá sjón.

Enginn núlifandi maður myndi þekkja landið, ef það gæti klæðzt hinum forna skrúða sínum aftur á skammri stundu. En það er hægt að fá ofurlítið hugboð um hin miklu stakkaskipti, sem landið hefir tekið, með því að skoða hin fáu skóglendi, sem notið hafa friðunar um fáa áratugi. Með því að bera frjósemina og gróskuna innan friðunargirðinganna saman við örtröðina utan þeirra, hlýtur alla að stórfurða á því, hve gróðurinn getur tekið miklum stakkaskiptum, undir eins og honum er hlíft við beit. En það þarf ekki skóglendi til þess að sjá, hvílíku kyngimagni gróðurinn býr yfir, þegar honum er hlíft við beit. Allar sandgræðslugirðingarnar bera þess ljósan vottinn. Því að hvar sem farið er um þær, breiðist nýgræðingur svo óðfluga út um blásna og bera jörð, að undrum sætir.

Orsakir landskemmda.

Orsakir gróðureyðingar hér á landi geta ekki verið nema með þrennu móti.

Í fyrsta lagi getur veðráttan valdið gróðureyðingu, ef veðurfar breytist til hins verra frá því, er verið hefir.

Í öðru lagi getur of mikil beit og hvers konar rányrkja eytt gróðri.

Í þriðja lagi geta hamfarir náttúrunnar eyðilagt gróður á ýmsum slóðum með eldgosum og, afleiðingum þeirra, svo sem öskufalli, hraunflóðum og jökulhlaupum.

Hinar þrjár orsakir gróðureyðingar geta ýmist unnið saman eða sjálfstætt. Þegar þær vinna saman, getur verið erfitt að greina, hver þeirra eigi drýgstan þáttinn í eyðingunni. Og það verður erfiðara sakir þess, að áhrif veðráttunnar eru margþætt, og þau geta líka unnið í öfuga

átt við hin eyðandi öfl, ef veðráttá batnar frá því, sem verið hefir áður.

Skal nú reynt að lýsa nokkuð áhrifum hvers hinna eyðandi afla fyrir sig, en þess er ekki að vænta, að sú lýsing verði fullnægjandi, þar sem hér eru ekki til neinar rannsóknir við að styðjast. En með því að draga fram það, sem vér vitum af reynslu, og hitt, sem ráða má af líkum, getur verið, að hugmyndir vorar skýrist, hvað þessum þrem þáttum viðvíkur.

Veðráttan.

Veðráttan hefir margs konar áhrif á gróðurinn. Áhrif hennar eru bæði bein og óbein. Sumarhitinn ræður mestu um þroska gróðrarinnar, svo framarlega sem úrkoma er hæfileg. Miklir vindar, og þá einkum þurrir vindar, hefta þroska hans, logn eða skjól er gróðrinum í vil. Áhrif veðráttunnar á jarðveginn hafa óbein áhrif á allan gróður, sem eru engu minni en hin beinu áhrif. Frjósemi jarðvegarinnar er að mjög miklu leyti undir sumarhita komin, en þurrir vindar valda uppblæstri og gróðureyðingu. Þannig geta hin einstöku áhrif veðráttunnar haft tvöfalt afl undir sumum kringumstæðum.

Allur gróður er mjög næmur fyrir hvers konar hitabrigðum. Hver tegund plantna hefir sinn kjörhita. en það er sá hiti, sem hún dafnar bezt við yfir vaxtartímann. Tegundirnar þola ákveðin frávík frá kjörhita að einhverju vissu marki fyrir ofan og neðan kjörhitann. Eitt ljósasta dæmi þess, hve plöntur eru næmar fyrir lækkandi hita, er tómatplantan. Hún getur þolað allt ofan í 5 stiga hita, en ef hitinn fer niður úr því marki stutta stund, er henni bráður bani búinn. Í raun og veru er þessu svipað farið með allan gróður. Hver plöntutegund þarf eitthvað vissu hitalágmark um vaxtartímann til þess að geta þroskað fræ. Þótt hitinn fari ekki nema brot úr stigi niður úr lágmarkinu, er það nóg til þess, að fræ nái ekki þroska. Fræproskinn er hins vegar fyrsta skilyrðið til þess að gróðurtegundirnar geti breiðzt

út, og sé meðalhiti vaxtartímans ekki nógu hár um visst árabíl til þess að einhverjar tegundir nái ekki að þroska fræ, hljóta þær að deyja út að lokum.

Auðveldast er að gera sér grein fyrir þessu með því að hugsa sér, að vér göngum frá sjávarmáli upp gróna aflíðandi hlíð og stöldrúm við og skoðum gróðurinn nákvæmlega í hvert sinn, er vér höfum farið 100 metra upp á við. Þegar vér erum komin nokkuð upp í hlíðarnar, er eftirtektarvert, hve gróður allur verður minni vaxtar, og vér erum ekki komin í 100 metra hæð, þegar ýmsar tegundir hafa alveg helzt úr lestinni. Gróðurfarið í 100 metra hæð er all-frábrugðið því, sem var við sjávarmál, en þó tekur það meiri breytingum, er vér förum næstu 100 metrana. Þá er fjöldi plantna horfinn, en fáeinar nýjar tegundir hafa komið í skarðið. Það eru hálendisjurtir, sem þykir hitinn of mikill niðri um hlíðarnar. Í 300 metra hæð eru flestar blómjurtir horfnar, en runna- og kjarrgróður er orðinn kræklóttur og lítills vaxtar, og í 400 metra hæð eru ekki nema sárfáar tegundir, sem hafa fylgt oss alla leiðina.

En þegar vér hugleiðum, að meðalhitinn lækkar ekki nema um rúmlega hálfst stig eða 0,6 gráður við hverja 100 metra, er upp kemur, hlýtur oss að furða á því, hve mikil áhrif smávægis hitabreytingar hafa á gróðurfarið.

Margir hafa freistast til þess að halda, án þess að nokkur rök hafi verið færð fyrir því, að veðurfar hafi verið langt um betra hér á landi á fyrstu öldunum, eftir að land byggðist, heldur en síðar varð. Það er alls ekki óhugsandi, að svo hafi verið, en líklegast er þó, að breytingar á meðalhita sumars hafi ekki verið miklar frá þeim tíma og fram til þessa. Að vísu hafa miklir harðindakaflar dunið yfir landið, og stundum hafa þeir staðið í nokkur ár samfleytt, en ef tekið væri meðaltal hitans um nægilega langt árabíl, getur varla verið um mjög miklar breytingar að ræða. Vér sáum það á göngu vorri upp fjallið, að smávægilegar hitabreytingar um hæfilega langan tíma, hlyti að hafa svo

alvarlegar afleiðingar fyrir allan gróður, að það myndi breyta lifnaðarháttum vorum algerlega. Hefði nú meðalhiti vaxtartímans verið um 1 stigi lægri um langt árabíl fyrr á öldum, myndi gróður landsins hafa færzt í svipað horf og nú er í 200 metra hæð og þar yfir. Þá hefði sannarlega orðið svo harðbýlt hér á landi, að vafasamt er, að þjóðin hefði lifað það af.

Erfiðleikar þeir, sem steðjað hafa að þjóðinni á umliðnum öldum sakir harðæris, hafa efalaust verið langt um þungbærari af því, að menn voru illa undir það búnir, að mæta löngum innistöðum fénaðar. Hefði menn þá haft meiri tækni til að afla sér heyja, myndi horfellir og mannfækkun oft hafa verið minni en varð.

Samt sem áður má ekki gleyma því, að lítilsháttar lækkun á hita um vaxtartímann um nokkurra ára skeið getur mjög lamað mótstöðuafli gróðursins gegn öðrum eyðandi öflum. En fyrir en veðurfar fyrri alda verður rannsakað til hlítar, verður erfitt að kenna veðurfarinu og hugsanlegum breytingum á því um eyðingu gróðrar.

Það er alls ekki erfitt verk að fá allgóða hugmynd um veðurfar fyrri alda með því að rannsaka frjó plantna í mýrum, og í raun og veru er það mjög mikils vert, að slíkt verði gert sem fyrst, því að það er nauðsynlegur þáttur í rannsóknum á orsökum landskemmda.

Rányrkjan.

Þáttur ofbeitarinnar á eyðingu landgæða er svo umfangsmikill, að mjög er erfitt að gera honum viðunandi skil í stuttum kafla.

Það er kannske seilzt helzt til langt að skýra frá því í upphafi kaflans, að orsök in til þess, hve löndin umhverfis Miðjarðarhafið eru ófrjó og lítt gróin, á eingöngu rót sína að rekja til hinnar miklu rányrkju, sem þar var, er Rómaveldi stóð með mestum blóma, og að orsök in til þess, hve vesturströnd Noregs er ber og blásin, er sú, að á miðöldum var Noregur aðal-timburland Evrópu. En úr því að

Þessi lönd hafa ekki getað klæðzt aftur fornum gróðri, þrátt fyrir miklu hagstæðari veðráttu en hér er, hví skyldi þá vera undarlegt, þótt gróðurinn á Íslandi hafi látið á sjá eftir þúsund ára rányrkju.

Eyðing birkiskóganna hér á landi er fyrst og fremst og nærri einvörðungu beitinni að kenna. Reynslan hefir sýnt, að það er hægt að höggva birkiskóga alveg upp á nokkurra áratuga fresti án þess að nokkur hætta sé á, að þeir deyi út, ef ræturnar fá aðeins stundarfríð til þess að skjóta nýjum teinungum. En sé hinum nýju teinungum tortímt hvert árið á fætur öðru, fer að lokum svo, að ræturnar lúta í lægra haldi og deyja.

Í eyjum og hólum, í ám og vötnum, vex oft og tíðum skógur eða kjarr. Alls staðar, þar sem hægt hefir verið að komast að gróðri þessum, hefir kjarríð verið gjörfellt oft og mörgum sinnum á liðnum öldum, en það hefir jafnan vaxið upp aftur. Þjóðsagan um Öxarhólma í Sogi lýsir vel, hvílíka þörf menn hafa haft á að afla sér víðar, og hvað menn hafa á sig lagt til þess að ná í hann.

Í Þjórsá eru margir hólmar og eyjar. Menn komast út í flesta hólmana, án þess að hætta lífi og limum, en það er erfitt eða illmögulegt að koma fé út í suma þeirra. Það getur ekki verið nein tilviljun, að allir hólmar, sem hægt er að flytja fé út í, eru gjöreyddir að skógi og kjarri, en hinir eru undantekningarlaust vaxnir þéttu kjarri. Það er heldur engin tilviljun, að árgljúfur og klettaskorur, hvarvetna um land allt, eru mjög oft kjarri vaxin.

Er björkin varð að víkja fyrir búfé landsmanna, hvarf bezta vernd hinnar íslenzku moldar, sem hafði varið hana gegn uppblæstri. Þegar skógurinn og kjarríð hvarf, opnuðust allar gáttir fyrir uppblæstri og landskemmdum. Þegar bjarkaræturnar fínuðu og dóu í sverðinum, þjappaðist moldin saman og frjósemi jarðvegarins minnkaði stórum. Jurtagróðri fór öllum aftur og hann þoldi langt um minni beit en áður, án þess að eyðast og tortímast. Þegar uppblástur er kominn á stað, ýfir sauðartönnin sárin á

gróðurfeldinum, því að hún kroppar mest umhverfis þau og í þeim, ef þar er nokkur von nýgræðings. Traðkið í moldarrofnum, sem fénaðurinn safnast undir, þegar eitthvað er að veðri eða hitar eru miklir, flýtir fyrir uppblæstrinum. Það er eins og allt hafi lagzt á eina sveif til þess að tortíma gróðri, undir eins og skóganna missti við.

Örtröðin á landinu virðist mest fara eftir því, hvernig snjóalögunum er háttað á vetrum. Þar, sem snjór liggur lengi, er landið jafn-grónast og þar er minnstur uppblástur. Það er engin tilviljun, að Axarfjörður, ein hin norðlægasta sveit landsins, er enn viði vaxin milli fjalls og fjöru, og það er heldur ekki tilviljun, sem ræður því, að margir dalabotnar austan lands og vestan eru enn grónir kjarri og skógi.

Þar sem snjólétt er, eru skemmdir af völdum uppblástrar langt um meiri en annars staðar. Þetta hefir þó verið mörgum dulið, enda hefir tilviljunin hagað því þannig, að uppblástrarins gætir einna mest í sumum móbergshéruðum landsins. Hefir það valdið því, að margir hafa talið, að móbergsjarðvegi væri langt um hættara við uppblæstri en öðrum. Þetta er ekki rétt ályktun. Þar sem mestur uppblástur er í móbergshéruðnum, hefir frá alda öðli verið þéttbýli og víðast hvar er þar mjög snjólétt. Landið er flatlent og skjóllaust, en vindar af landi alla jafna þurrir. Munu allar þessar orsakir, snjóleysi, þéttbýli, flatlendi, skjólleysi og þurrir norðaustan vindar langt um fremur orsök uppblástrar heldur en það, að myndun jarðvegar af móbergi sé um að kenna. Enda eru einhverjar hinar grösugustu sveitir á Norðurlandi, Axarfjörðurinn og Kelduhverfið, á miðju móbergssvæðinu

Það er að vísu ekki hægt að neita því, að ýmis líkindi eru fyrir því, að móbergsjarðvegi sé hættara en öðrum við uppblæstri, en ástæðulaust er að telja það aðal orsök landskemmda.

Það hefir verið þjóðarvani hér að kenna óblíðu veðr-

áttunnar og hamförum náttúrunnar um ótal margt, sem aflaga hefir farið hér á landi. Þegar menn fóru í skóg áður fyrr, var vaninn að höggva mest, þar sem skógur stóð á moldarrofum, og hirða hvert sprek og hverja tág af þeirra einföldu ástæðu, að þetta myndi eyðast hvort eð væri. Þegar ferðirnar til Ameríku stóðu sem hæst, var það heróp sumra, að Ísland væri að blása upp og við því mætti eigi sporna. Þegar skógurinn á Hálsi í Fnjóskadal var ruddur fyrir tæpum tveim öldum, voru þingsvitni að því leidd, að þetta hefði verið nauðsynlegt, af því að skógurinn væri að eyðast og skemmast af sjálfu sér. Mönnum virðist löngum hafa sézt yfir það, að búpeningur allur hlýtur að eiga nokkurn þátt í landskemmdunum.

Vér vitum í raun og veru ekki neitt um tölu búpenings á landinu, fyrr en um 1700, er Árni Magnússon og Páll Vídalín tóku saman Jarðabókina. En frá þeim tíma hefir búpeningur verið talinn öðru hverju fram að 1800, en úr því er hann talinn flest árin. Framtölin eru samt öll þeim annmörkum bundin, að tala gripa og fénaðar er of lág, og getur það eflaust munað miklu frá því rétta. Sem dæmi um framtal má nefna árið 1903; þá var framtalið sauðfé um 500.000, en samkvæmt böðunarskýrslum voru hér um 650.000 fjár.

Til fróðleiks er hér tekið upp framtal nokkurra ára, undanfarnar tvær aldir.

	Hross	Sauðfé	Nautgripir
1703-12	26.909	279.812	35.860
1770	32.689	140.056	30.096
1784	8.683	49.613	9.804
1791	17.344	153.551	20.670
1795	22.599	241.171	22.488
1800	28.300-	304.198	23.296
1825	32.975	444.503	24.540
1849	37.557	619.092	25.523

1875	31.775*)	424.121	20.408**)
1900	41.654	469.477	23.596
1925	51.500	563.700	26.300

Tölur þessar eru teknar úr Lýsingu Íslands eftir Þorvald Thoroddsen. Af þeim, sést, að búpenings eignin breytist all-mikið og þó einkum sauðfjáreignin. Valda bæði sauðfjársjúkdómar og hallæri oft miklu um sauðfjáreign frá ári til árs. Móðuharðindin komu þungt niður, en undravert er, hve búpeningi fjölgar ört að þeim loknum. Eftirtektarvert er og, hve tala nautgripa er há árin 1703-12, en hlutfallið milli nautgripa og sauðfénaðar er talið, að hafa verið allt annað á fyrri öldum heldur en síðar varð. Þorvaldur Thoroddsen getur þess til, að nautgripir hafi verið um 100.000 á Sturlungaöld og má það vel vera, en líklegt er, að þá hafi sauðfé verið færra að tiltölu en síðar. Að vísu var þrjónles mikil markaðsvara framan af öldum, og hefir það fremur aukið en minnkað sauðfjáreign manna.

Á þjóðveldistímanum hefir tala landsbúa verið miklu meiri en síðar. Björn M. Ólsen getur þess til, að þá hafi búið hér 51-68 þús. manns, og að síðar hafi tala íbúa komiðt upp í 75-80 þús., er flest var. Aðalatvinnuvegur manna var kvikfjárrækt fram undir 1300, og hefir því búpeningseign landsbúa verið mjög mikil framan af. Síðan fækkaði íbúum og búfé, enda var tala búpenings mjög háð árferði. Í góðærum óx bústofn manna langt umfram það, sem hóflegt var, en í harðærum féll hann og oft svo mjög, að af hlauzt manndauði af hor og sulti. Heyfengurinn var oftast svo lítill, að beitina varð að nota til hins ýtrasta en ef hún brást, var sífellt voði fyrir dyrum.

Óhætt mun að fullyrða, að í góðærum hafi búpeningi fjölgað, svo sem beitin frekast leyfði og menn gátu við komið. En það þýðir, að beitin hefir ávallt verið notuð

*) Án folalda.

** *) Kálfar ekki meðtaldir.

til hins ýtrasta, eftir því sem ástæður leyfðu á hverjum tíma. Geta má nærri, hvort slík beit hafi ekki flýtt fyrir landskemmdum. Í niðurlaginu verður vikið að þessu nokkuru nánara, en hér mun rætt frekara um áhöfn þá, sem nú er hér á landi og verið hefir undanfarin ár.

Heimildir þær, sem hér eru lagðar til grundvallar, eru Búnaðarskýrslur Hagstofu Íslands. Því miður eru þær langt frá því að vera örugg og góð heimild, af því að framtal hefir löngum verið mjög lélegt. Þó eru skýrslur síðari ára mun áreiðanlegri en þær, sem út komu fyrir einum áratug. Þó vantar nokkuð upp á, að hægt sé að treysta þeim fullkomlega. Það er mjög slæmt, því að annars gæti skýrslur þessar komið að miklum notum, eins og síðar verður sýnt.

Tafla sú, sem her fer á eftir, sýnir heyfeng og búpeningseign landsmanna, samkvæmt Búnaðarskýrslum árin 1930-1939. Enn fremur á hún að sýna fódurþörf búpeningsins yfir vetrarmánuðina og allt árið.

Heyaflinn er tekinn úr skýrslu ársins á undan, af því að búpeningurinn er talinn á vorin, en hann hefir lifað á heyjum ársins áður. Í stað þess að telja heyfenginn í hestburðum hefir honum verið breytt í fódureiningar (skammstafað fe) þannig, að 2 kg. töðu og 2,5 kg. úttheys er talið vera 1 fe.

Fjöldi hrossa, nautgripa og sauðfénaðar er tekinn upp úr skýrslunum þannig að aðeins er talið í hundruðum.

Aftan við dálkana um búpeningseignina er áætluð fódurþörf þess fénaðar, sem framgenginn er um vorið, og í næsta dálki er mismunur fódurþarfarinnar og þess heyfengs, sem til hefir verið handa búfénu. Næst aftasti dálkurinn er áætlun um, hve mikið fódurmagn búféð þurfi allt árið sér til viðhalds og vaxtar, en aftasti dálkurinn sýnir, hve mikið fódur fæst af ræktuðu landi.

Tölur yfir heysala, hápening og féttupörf hans árin 1982—1989.
 Heysali og hápeningseign samkvæmt Búnaðarskýrslum
 Hagstofu Íslands.

Ár	Heysali	Tala	Tala	Tala	Féttupörf	Heysali	Heysali
	í tonn	í hektó	í hektó	í hektó	í hektó	af hektó	af hektó
1980	70.600,000	48.900	80.200	690.200	182.800,000	61.700,000	42.290,000
1981	88.700,000	47.200	29.200	691.000	128.700,000	40.000,000	42.300,000
1982	68.650,000	46.200	80.000	706.400	165.100,000	52.560,000	42.100,000
1983	96.720,000	45.400	82.200	728.000	140.900,000	47.120,000	52.290,000
1984	101.600,000	45.900	84.500	699.100	142.800,000	40.700,000	61.900,000
1985	101.400,000	44.900	85.500	656.100	182.700,000	88.860,000	62.800,000
1986	96.500,000	46.000	87.000	668.400	142.400,000	45.800,000	56.300,000
1987	102.950,000	47.600	87.900	665.400	144.400,000	41.400,000	57.600,000
1988	92.800,000	49.000	86.700	691.900	165.700,000	48.900,000	49.700,000
1989	94.200,000	52.500	87.400	688.800	189.700,000	46.200,000	58.600,000
Meðaltal:	92.642,000	47.270	81.390	666.380	185.920,000	46.778,000	52.650,000

Áður en farið er að ræða um töfluna, er rétt að taka fram, að hún er öllu fremur til þess gerð að benda á aðferðir, sem nota megi til þess að fá úr því skorið, hvort búpeningur sé almennt vel fódraður, heldur en til þess að draga af víðtækar ályktanir. Samt sem áður verður ekki hjá því komizt að draga nokkurar ályktanir af niðurstöðunum, en væri framtalið ábyggilegt í alla staði, mætti draga af því víðtækar og áreiðanlegar ályktanir, sem stæðust alla gagnrýni. Og þegar þekking manna á fódurþörf búpeningsins er nægilega rannsökuð, má hafa líka aðferð og þá, sem hér er beitt, til þess að komast að raun um, hvort meðferð búpenings sé eins og bezt verði á kosið, og enn fremur, hvort land sé rányrkt, þegar stærð gróðurlendis og beitarþol er þekkt.

Við áætlanir um fódurþörf búpenings var svo ráð fyrir gert, að allar skepnur fengi sómasamlegt fóður, og var reynt að miða við það, sem telja ætti meðalgjöf á öllu landinu. Raunar er erfitt að áætla slíkt, þar sem innistöðutími fénaðar er mjög misjafn, en reynt hefir verið að fara varlega í sakirnar og áætla fódurþörfina fremur lága en of háa. **Pétur Gunnarsson** tilraunastjóri, sem hefir með höndum rannsóknir á fódri og fódrun búpenings hér á landi, hefir verið með í ráðum um áætlun fódurþarfarinnar.

Hverju hrossi voru áætlaðar 400 fe að vetrargjöf, en 1200 fe yfir árið. Nautgripum var skipt í tvo flokka, mjólkandi kýr og geldan pening. Mjólkandi kýr eru taldar 72% af nautgripatölunni, en geldur peningur og naut 28%, og er það tekið eftir hlutfallinu milli kúa og annars nautpenings í Búnaðarskýrslum árin 1937-39. Mjólkandi kúm eru ætlaðir 35 hestburðir af töðu um gjafatímamann eða 1750 fe, en fódurþörfin allt árið er áætluð 2500 fe. Þar af fara 1500 fe til viðhalds en 1000 fe til mjólkurframleiðslu, en það svarar til 2500 lítra af mjólk með 4 % fitu. Öðrum nautpeningi eru áætlaðar 1500 fe að vetrargjöf, en 1900 fe til fóðurs allt árið. Sauðfé er skipað í tvo hópa, á sama hátt og nautgripunum. Þannig að 72% eru taldar dilkær en 28%

geldfé. Lembdum ám eru ætlaðar 100 fe að gjöf, en geldfé 80 fe. Fóðurþörfin á ári er 230 fe, og er þá gert ráð fyrir, að 50 fe fari til mjólkur, og er geldfé því talið þurfa 180 fe.

Um áætlun þessa er helzt að segja, að geldneyti fá tiltölulega mest fóður, en það er gert af ásettu ráði, til þess. að hlutur kvígna að fyrsta kálfi sé ekki fyrir borð borinn. Við áætlun um fóðurþörf húsdýranna allt árið er sumarheit dilka alveg sleppt, en hún er áreiðanlega all-mikil. En þar eð ómögulegt er að meta hana með neinni vissu, er henni alveg sleppt að öðru leyti en því, er nær til móður-mjólkurinnar. Geitum er alveg sleppt við talningu búpeningsins; hins vegar verður farið nokkurum orðum um þær síðar.

Nú skulum vér hugsa oss, að skýrslurnar séu réttar, og að fóðurþörf sú, sem ráð er fyrir gert, sé nærri sanni. Samkvæmt meðaltali 10 ára er heyaflinn rúmar 90 milljónir fe, - 92.642.000 -, en fóðurþörfin vetrarlangt fyrir allan bústofninn er á sama tíma nærri 140 milljónir fe, - 138.320.000 -. Þótt hér sé sagt fóðurþörf vetrarlangt, á það aðeins við það, hvað sómasamlegt væri að gefa húsdýrunum, því að bæði þurfa hross og fé meira fóður vetrarlangt en áætlað var, en þeim er ætlað að jafna þann mismun með beit. Mismunurinn á því, sem aflað hefir verið af heyjum, og þess, sem gefa hefði átt, er um 45 milljónir fe, 45.678.000. Það eru því ekki nema 2/3 hlutar þess fóðurs, sem gefa á húsdýrum vetrarlangt, sem aflað er með heyskap. Það er auðvitað, að ekki er nema nokkur hluti þessa bættur með fóðurbæti, enda þyrfti um 36 milljónir kílógramma af síldarmjöli til þess að jafna þennan mismun, en þegar framleiðsla síldarmjöls hefir verið mest á landi hér, árið 1940, nam hún einmitt um 36 milljónum kg. Ef vér ættum að fullnægja þörf húsdýranna á landi hér, samkvæmt útreikningum hér að framan, þyrfti allan heyskap landsmanna og alla framleiðslu á síldarmjöli eins og hún hefir mest orðið.

Undanfarin ár munu bændur hafa keypt síldarmjöl, sem

nú er orðið aðal-fóðurbæturinn, svo að nemur um 5.000.000 fe. Þá eru eftir um 40 milljónir fe af mismuninum milli fóðurþarfar vetrarlangt og heyafla. Nú vitum vér, að hrossin eru oft látin nærast á litlu, og þess vegna getum vér sleppt þeim alveg í hugleiðingum vorum og dregið frá þessar 400 fe, sem ætlaðar voru hverju hrossi vetrarlangt. En 47.270 hross éta ekki nema 19 milljónir fe með 400 fe gjöf, og þá verða samt rúmar 20 milljónir fe, sem á vantar til þess, að vér getum fóðrað nautgripi og sauðfé, eins og ráð var fyrir gert í upphafi. Ef vér enn drögum frá allt það, sem geldu sauðfé var ætlað til vetrarfóðurs, en það eru tæpar 15 milljónir fe, þá verða samt eftir rúmar 5 milljónir fe, sem vantar á, til þess að hægt sé að fóðra nautgripi og lembdar ær eins og ráð var upphaflega fyrir gert. Verður því enn að fækka lembdu ánum um 10 %, og þá loks er fóðurbætur og heyafla handa því, sem eftir er, hitt er sett á guð og gaddinn.

Því miður er ekki hægt að draga víðtækar ályktanir af þessu dæmi, sem nú hefir verið rætt, af því hve undirstaðan er ótraust. Bústofn landsmanna er öllu meiri en skýrslur herma, en hversu framtal heyafla er, skal ósagt látið að sinni.

Það verður samt sem áður ekki skilizt svo við skýrslurnar, hversu ótraust undirstaða, sem þær kunna að vera, að ekki sé bent á, að mikill hluti bústofns landsmanna hljóti að vera vanfóðraður, og að treyst sé á vetrararbeit langt umfram það, sem leyfilegt er. Það er alveg víst, að hefði komið harður og gjafafrekur vetur á árunum 1930 til 1939, mundi fjöldi hrossa og fjár hafa orðið hordauða. Það er hörmulegt að svo skuli vera, en þó er annað, sem er ef til vill enn verra. Það er víst, að bústofn landsmanna hefir að minnsta kosti síðustu sex aldirnar, og jafnvel aldrei, verið meiri heldur en á þessu tímabili. Og þar sem ótvírætt er, að beitin hefir verið notuð til hins ýtrasta, mun rányrkjan hafa keyrt úr hófi fram. Hafi bústofninn á þjóðveldistímanum verið meiri hér á landi en nú, hafði

hann samt langtum meira graslendi og hagarými heldur en nú er til. Og þótt fé og öðrum gripum hafi verið sýnd meiri harka þá en nú, mun rányrkjan aldrei hafa verið meiri á landinu en hin síðari ár.

„Hvað er þá orðið okkar starf
í sex hundruð sumur?
Höfum við gengið til góðs
götuna fram eftir veg?“

Er ekki dæmalaust til þess að vita, að þrátt fyrir allar framfarir og framkvæmdir á sviði ræktunar, skuli rányrkja og örtröð hafa aukizt stórkostlega. Það er ekki nema gott eitt að segja um aukna ræktun, og hún mætti sannarlega vera meiri en hún er. En það er hörmulegt til þess að vita, að ræktunin hefir haft þann agnúa í för með sér, að rányrkjan á óræktuðu landi vex samfara aukinni ræktun. Þetta er öfugstreymi, sem kippa verður í lag hið bráðasta,

Það getur ekki verið hagur neins, að bústofninn aukizt svo, að örtröð í beitolöndum verði svo mikil, að arður búpenings minnki. En þetta á sér stað í flestum sveitum landsins. Alls staðar heyrast kvartanir um landþröng. Sums staðar spilla hross högum svo, að sauðfé rýrnar, en annars staðar er sauðfé svo margt, að dilkar ná ekki eðlilegum þroska.

Páll Zóphóníasson hefir birt skýrslur í Frey um þunga sláturfjár á öllum sláturstöðum landsins. Skýrslur þessar eru hinar merkilegustu upplýsingar um fjárrækt landsmanna. Mismunur á þunga dilka á hinum ýmsu stöðum er svo mikill, að furðu sætir. Á Suður- og Suðausturlandi eru dilkarnir allt upp í 6 kg léttari, að því er kjöþunga snertir, heldur en á Norðvestur- og Norðurlandi. Ástæður til þessa mikla munar geta verið margar, en aðalástæðan hlýtur samt að vera vanfóðrun og of mikil beit á vetrum, samfara landþrengslum og of miklum ásetningi í haga á

sumrum. Það munar sannarlega um minna en 6 kg mismun á fallþunga dilka að haustlagi, og svo bætist hér við flokkun kjötsins, þannig að verðmunur er langtum meiri en þungamismuninum einum nemur. Og þegar þess er gætt, að mismunur þessi er meðaltal, hverju mundi þá ekki muna á þunga og gæðum dilka hjá góðum fjárbændum í Dölum og vestur á fjörðum og lélegum fjárhirdum á Suðausturlandi? Skýrslur Páls Zóphóníassonar bera það, með sér, að landþrengsli hljóta að vera víða um land.

Í 54. árgangi Búnaðarritsins er prýðileg grein eftir **Haldór Pálsson í Nesi**, þar, sem hann leitast við að gera grein fyrir því, hvernig ærnar borgi fóðrið sitt, og hann kemst að þeirri niðurstöðu, að of mikill ásetningur í hagana á síðari árum hafi dregið til stórra muna úr gagni fénaðarins. Hann segir á einum stað (bls. 75):

„Á afurðaskýrslunni sést það greinilega að ærnar eru nú á seinni árum mikið tekjurýrari en þær voru fyrir 1930. Hver er ástæðan? Sennilega eru þær margar. Ein er líklega sú, að féð var hér fleira á þeim árum, sem lömbin eru rýrust. Þá var hér töluvert af fóðurfé, um 40 kindur. **Það mun hafa meiri áhrif á vænleika fjárins en margar hyggur, hvort margt eða fátt fé er í sömu högum, sérstaklega í gróandanum, einkum þegar landið er lítið, eins og hér á sér stað**“.)

Þetta er reynsla athuguls bónda, en skyldi ekki fleiri hafa rekið sig á þetta sama. Skeiðamenn fengu að minnsta kosti miklu vænna fé af afrétti sínum undir eins og Flóamenn urðu að hætta að reka fé sitt til fjalls fyrir fáum árum. Girðing var sett yfir Reykjanesið árið 1938. Fé Reyknesinga var þá bægt frá að rása norður yfir, en við það tók gróðurinn svo miklum stakkaskiptum, að fénaður þeirra, sem norðan girðingar búa, þyngdist og batnaði til stórra muna.

Það yrði of langt mál að telja upp fleiri dæmi land-

*) Leturbreyting mín. H. Bj.

þrengsla, en þau skipta hundruðum; heldur verður nú að víkja fáeinum orðum að afleiðingum þeirra. Því miður vitum vér allt of lítið um beitarþol óræktaðs lands. Það er eðlilega mjög misjafnt og fer eftir gróðurlendi og ýmsu öðru. Í raun og veru væri mikil nauðsyn á, að það væri rannsakað sem víðast, því að það er jafn-víst og að tveir og tveir eru fjórir, að of mikil beit er vísasti vegurinn til þess að eyða gróðri og ryðja uppblæstrinum rás, jafnframt því sem of mikil beit er orsök þess, að afblásin lönd geta ekki gróið að nýju.*)

Það er eftirtektarvert, að allt fram á hin síðari ár hafa menn venjulega talið orsakir gróðureyðingar ýmsar aðrar en sjálfa beitina. Þorvaldur Thoroddsen segir til dæmis á þessa leið í Lýsingu Íslands (III. bls. 180): „Gróðurinn á beitarlöndum Íslands hefir víða orðið fyrir skemmdum, bæði af völdum manna og náttúrunnar; eldgos, jökulár og roksandur hefir sums staðar spillt miklum hagalöndum, en eyðing skóganna hefir þó víða valdið meiri skemmdum, og sums staðar hefir melrif, lyngrif og víðirif spillt hógum og jafnvel eyðilagt margar jarðir“. Það er dálítið einkennilegt, að jafn glöggur maður og Þorvaldur Thoroddsen skuli ekki minnast á örtröð í þessu sambandi. Hann nefnir að vísu dæmi slíks á ýmsum öðrum stöðum í ritum sínum, en skýringin er ef til vill sú, að á þeim árum, sem hann ferðaðist um, var bústofninn langtum minni en nú og landþrengsli því minni.

Í Ferðabók sinni getur Þorv. Thoroddsen um byggð, sem

*) Í nokkurum ríkjum Bandaríkjanna, Kansas, Nebraska o. fl. hafa stór landflæmi eyðzt af ofbeit. Þar var sums staðar talið, að hæfilegt hefði verið að hver kýr hefði 16 ha beitalands, en kúnum fjölgaði svo að lokum, að hver kýr varð að láta sér nægja 4 ha lands og afleiðingin varð ógurlegur skepnufellir veturinn 1886, en óhemju landflæmi voru nöguð ofan í rót og feykilegur uppblástur hófst. Úr því að ætla verður kúnni 16 ha lands víða í Bandaríkjunum, mætti ætla að hér þyrfti eigi minna land. (Tekið eftir H. Lord: Behold our Land. Boston 1938).

reist var í Víðidal upp af Lóni. (Ferðab. I. bls. 76-80 og III. bls. 268-70). Þar virtist gnægð gróðrar, þegar menn settust þar að, en hann var allur upp urinn eftir einn áratug, svo að menn urðu að flýja staðinn. Í Árbók Ferðafélags Íslands segist Árna Óla svo frá um búskap manna á Þeistareykjum: „Seinasti ábúandi á Þeistareykjum var Sigurður afi Friðþjófs Pálssonar Þegar Sigurður reisti þar bú var þar mjög búsaeldarlegt og heyjaði hann ágætlega fyrsta sumarið. En það fór líkt hér og í Víðidal eystra, að jörðin þoldi ekki búskapinn, og gekk úr sér ár frá ári, þangað til hún var ekki byggileg og flýði Sigurður þaðan“.

Bæði þessi kot liggja svo hátt, að menn mundu varla hyggja til búskapar þar nú. Víðidalur er um 450 m og Þeistareykir um 350 m yfir sjó. En þessi dæmi sýna greinilega, að beitarþol gróðrar í þessari hæð hlýtur að vera mjög lítið. Það er aðeins stigmunur en ekki eðlismunur á beitarþoli gróðrar í þessari hæð og annars gróðrar, sem nær liggur sjávarmáli, og er líklegt, að menn telji beitarþolið víða langtum meira en það er í raun og veru.

Með því að bera saman gróður á löndum þeim, sem notið hafa friðunar um fárra ára skeið, og hinna, sem liggja undir sífelldum ágangi, er auðséð, að hvar sem er á landinu, er sá gróður langtum kröftugri, sem friðar nýtur. Þar, sem fé leikur lausum hala, er gróðurinn jafnan þróttminni, en búpeningur eyðir ekki gróðri aðeins á þann hátt að éta hann, heldur eyðileggur hann kannske alveg eins mikið með traðki. Traðk og spark þéttir jarðveginn svo, að hann verður ófrjórrí af því, að loft og vatn fær ekki eðlilega rás um hann, og ræturnar ná þá ekki eðlilegum þroska. Þar, sem mikil beit er, verður svörðurinn þunnur og veikur fyrir, og beitin, ásamt blotum og þíðum á víxl, hefir þær afleiðingar, að sár koma á svörðinn. Íslenzkur jarðvegur er með þeim ósköpum, að undir eins og moldin verður ber, er hætta á, að uppblástur byrji. Jafn skjótt og skriðan er komin á stað, verður hún ekki stöðvuð, fyrr en allur jarð-

vegur er sorfinn af stórum svæðum. Því verður aldrei á móti mælt, að landskemmdir fara ávalt í kjölfar mikillar beitar, og að það er fyrst og fremst beitin, sem er hin upphaflega orsök gróðureyðingar og uppblástrar. Það er líka beitin, sem heldur uppblæstrinum við, frammar öllu öðru. Sönnun þess er sú, að alls staðar, þar sem lönd eru girt og beit er hætt, stöðvast uppblástur af sjálfu sér á fáum árum eða áratugum. Þetta er reynsla, sem ekki verður hrakin, enda má sjá dæmi þessa í öllum skógræktar- og sandgræðslugirðingum landsins.

Í kaflanum um stærð gróðurlendisins var áætlað að flatarmál hins gróðurberandi lands væri um 17.000 ferkm. Ræktað land, skógræktar- og sandgræðslugirðingar, eru tæpir 1.000 ferkm. samanlagt. Ef bústofninum er nú skipt jafnt niður á 16.000 ferkm. koma 3 hross, rúmlega 2 nautgripir og 42 kindur á hvern ferkm. gróins lands. Á rétthyrndu svæði, sem er 1.000 m á hvorn veg á þessi fénaður að afla sér þess viðurværis, sem hann þarf, að frádregnu því, sem fæst af ræktuðu landi. Samkvæmt meðaltali síðustu tveggja dálkanna í töflunni hér að framan eiga 228.4 milljónir fe að fást af 16.000 ferkm lands, en það verða um 14.000 fe á ferkm eða 140 fe á hvern hektara óræktaðs lands. 140 fóðureiningar jafngilda 3.5 hestburðum af úthei eða, ef reiknað væri í síldarmjöli, ætti arður sá, sem fæst af hverjum ha lands að jafngilda um 112 kg síldarmjöls á ári. Þetta dæmi er fremur sett upp til fróðleiks heldur en að það megi taka bókstaflega. En væri þetta rétt, er það hreint ekki lítið verðmæti, sem dregið er úr skauti moldarinnar á hverju ári, án þess að nokkuð komi í staðinn.

Áður en lokið er við þáttinn um rányrkjuna, verður að víkja örfáum orðum að geitum og geitahaldi. Sem betur fer eru geitur ekki margar hér á landi. Hin síðari ár eru fram taldar um 2350 geitur að meðaltali. Geiturnar eru aðallega í Þingeyjarsýslum, en fáeinar eru við kaupún og á einstöku bæjum hingað og þangað. Geitahald er

hvergi mikið nema þar, sem kvistlendi og skóglendi er í nánd. Lýsir það betur en annað, á hverju geiturnar eru láttnar nærast. Þótt sauðfé fari illa með kjarlendi, þá eru geiturnar margfalt verri. Aðal-fæða þeirra er lim og lauf bjarkar og víðis, ef þær ná til þess. Það er því engin tilviljun, að menn hafi seilzt til að hafa þær, þar sem gnægð er skóglendis eins og í Axarfirði og víðar. Þær eru harðgerðar og duglegar að bjarga sér á eigin spýtur og mjög léttar á fóðrum, þar sem þær ná til lims. En þær eru svo mikill vargur í skóglendi, að hið eina rétta væri að banna allt geitahald alls staðar í námunda við kjarlendi. Meðan svo er eigi, er rányrkjan í raun og veru friðlýst .

Eldsumbrot.

Eldsumbrot og afleiðingar þeirra, hvort heldur eru hraunflóð, öskufall eða jökulhlaup, geta eytt gróðri að fullu á takmörkuðum svæðum. Einnig geta þau spillt gróðri til muna um land allt, líkt og Skaftáreldar gerðu, en slíkt hefir örsjaldan komið fyrir.

Þó mun líklegt, að menn hafi gefið eldsumbrotum of mikla sök á landskemmdum. Margar sveitir, sem menn hafa orðið að yfirgefa um stundarsakir vegna eldgosa, hafa byggzt aftur, jafn skjótt og gróðurinn náði sér. Nokkur héruð hafa eyðzt með öllu af völdum jökulhlaupa, en önnur hafa skemmt til muna. Annars staðar hefir hraunflóð runnið yfir byggðir, en þetta hvort tveggja veldur aðeins skemmdum á takmörkuðum svæðum, sem að vísu geta verið all-stór, eins og þegar Litla-Hérað eyddist og Eldhraunið í Vestur-Skaftafellssýslu rann. En öskufall, sem svo oft er samfara gosum, hefir sennilega unnið meira tjón og víðar, heldur en hraunflóð og jökulhlaup. Askan berst með vindum víðs vegar og getur kæft gróður á stórum svæðum. Stundum hefir askan verið eitri blandin, sem bæði hefir drepíð gróður og sýkt búpening. Að líkindum eru það einhver flúorsambönd, sem valda gaddi í fé og gripum, en flúor er efni, sem skylt er joði og klóri. Aska

veldur líka óbeinum spjöllum, ef hún fellur þykkt yfir deiglendi. :að þornar þá stundum upp og breytist í þurrlendi, en því er hættara við uppblæstri en deiglendi.

Það mun auðveldast að gera sér grein fyrir, hvaða þátt öskufall eigi í landskemmdum með því að taka dæmi af einhverri sveit, sem orðið hefir fyrir miklum búsifjum af öskufalli, og reyna svo að gera sér ljóst, hvern þátt það eigi í landeyðingu. Eitt hið bezta dæmi, sem völ er á, er Landsveitin í Rangárvallasýslu. Það eru til all-góðar upplýsingar um Landsveitina frá því Jarðabókin var saman tekin um 1711. Á þeim tíma, sem liðinn er síðan, hefir Hekla gosið tvisvar, fjórum sinnum hefir gosið í nánd við Heklu, Katla hefir gosið fimm sinnum, og þótt Landsveitin liggji ekki mjög nærri Kötlu, hefir aska stundum borizt þar yfir, og loks eru Skaftáreldarnir, sem einnig hafa gert nokkurn usla þar um slóðir. Önnur gos eru vart teljandi í þessu sambandi, en fá munu þau héruð vera, sem legið hafa fremur undir skemmdum af öskufalli heldur en þessi sveit.

Landsveitin liggur nokkuð hátt yfir sjó, víðast milli 100 og 200 metra. Landið er mjög jafnlent og fátt er þar um skjól af náttúrunnar hendi, nema á litlum bletti undir Skarðsfjalli. Liggur það því opið fyrir norðaustanvindi, en hann er hættulegasta uppblástraráttin á þessum slóðum. Sveitin er um 250 ferkm að flatarmáli, en af því landi eru ekki nema um 110 ferkm grónir. Því miður vitum vér ekki, hve mikill hluti sveitarinnar var gróinn, er Jarðabókin var saman tekin. Uppblástur var þá víða farinn að gera vart við sig, en samt hefir landið verið langtum grónara þá en nú um langt skeið. Bæði voru þá margar jarðir byggðar, sem nú eru í eyði og örfoka, og þess er líka getið, að menn hafi sótt slægjur á staði, sem nú eru uppblásnir. Enn fremur hafa margir bæir verið fluttir til undan uppblæstri undanfarin tvö hundruð ár.

Þegar Jarðabókin er saman tekin í Landsveit, eru liðin 18 ár frá einhverju hinu mesta Heklugosi, er sögur fara af. Samt sem áður er furðu lítið kvartað undan spellum

þeim, sem gosið hefir valdið, en annars skortir sízt á, að sé allt talið fram, er hugsazt getur, til þess að gera lítið úr jörðunum.

Sé nú borinn saman búskapur manna í Landsveit árið 1711 og árið 1935, er hann furðu líkur um margt. Framteljendur eru 46 árið 1711, en 45 árið 1935. Árið 1711 eru þar 366 nautgripir, 420 hross og 5040 sauðfjár, en af því sauðfé eru lömb 1327 að tölu svo að sauðfjástofninn er rúm 3600. Í raun og veru er mismunurinn á skepnufjölda þessi árin furðu lítill, hrossafjöldinn er hinn sami, nautgripirnir eru næstum helmingi fleiri árið 1711, en sauðféð er um 1400 færri. En nú hefir framtalið 1711 áreiðanlega verið nokkuð, og kannske mikið, undir hinu sanna.

Meðferðin á fénaðinum árið 1711 hefir þó verið langtum verri heldur en nú, því að Jarðabókin skýrir svo frá, að í allri Landsveit sé ekki hægt að fódra meira á heyjum en 197 kýr, 9 ungneyti, 92 lömb og 7 hross. Þess er getið, að á flestum jörðum verði að hjargazt við útigang að mestu, og sumstaðar er lim notað til heystyrks. Mikið er gert úr skemmdum af völdum uppblástrar og sandágangs á efri jörðum sveitarinnar, en á neðri býlunum er kvartað um hagapröng. Á einum bæ eru kýr og hross heft um nætur sakir landþrengsla. Það er því ekki um að villast, að um þetta leyti hefir verið sett svo í hagana, sem frekast var hægt.

Hin síðari ár hefir fé bænda í Landsveit verið fremur rýrt, og er því aðallega um kennt, hve afréttur er gróðurlíftill og hve landþröngt sé heima fyrir. Þótt hið gróna land sveitarinnar hafi verið þriðjung meira fyrir tveim hundruð árum, mun beitin hafa verið öllu meiri þá en nú, af því að heyaflinn var sama og enginn, nema sultarfóður handa mjólkandi kúm. Að vísu er ekki hægt að segja, að áhöfn sú, sem talin er 1711, hafi verið meðaláhöfn allan þennan tíma, því að minnsta kosti tvö harðæristímabil hafa dunið yfir sveitina, auk þess sem fé var skorið niður um miðja síðustu öld og var nokkura stund að fjölga aftur. Harðæris-

kaflarnir gáfu uppblæstrinum byr undir báða vængi og spilltu stórum gróði. Þessu má ekki gleyma, þegar meta á orsakir landeyðingarinnar í Landsveit. En hins ber að minnast, að jafnaðarlega fjölgar búpeningi all-ört jafn skjótt og harðindi eru um garð gengin, eins og minnzt hefir verið á hér að framan.

Það dylst engum, að Landsveitin er nú full þröngt setin, og menn eru á einu máli um, að þar er það of mikil áhöfn á landinu, sem heldur uppblæstrinum við, framar öllu öðru, og hindrar, að nýr gróður nái að vaxa á örfoka landi. Þess vegna virðist ekki ólíklega til getið að það sé fyrst og fremst örtröðinni um að kenna, hversu Landsveitin hefir skemmzt og blásið upp síðustu tvö hundruð árin, og að þáttur eldgosanna við eyðingu gróðrar sé jafnvel enn minni heldur en hinna tveggja harðæriskafla.

Af því, sem hér hefir verið sagt um eldgos og afleiðingar þeirra í sambandi við eyðingu lands, virðist mega ætla að þáttur þeirra í landskemmdum sé all-takmarkaður og jafnan nokkuð staðbundinn. Mikið öskufall getur átt óbeinan þátt í því að auka uppblástrarhættuna, en að öðru leyti eru áhrif þess á gróður yfirleitt smávægileg. Þegar skepnufellir hefir orðið samfara eldgosum, kann jafnvel svo að hafa farið, að öskufallið hafi ekki orðið gróðrinum til tjóns, heldur til bóta, því að fellirinn hefir veitt honum stundargrið áður en fé fjölgaði að nýju.

Þegar litið er í senn á hinar þrjár orsakir, sem valdið geta eyðingu gróðurlendisins, er ljóst, að þær hafa allar átt nokkurn þátt í, hversu högum vorum er komið.

Þáttur eldgosanna er minnstur, og venjulega eru áhrif þeirra mjög staðbundin og myndi hverfa af sjálfu sér, ef hinir þættirnir tæki ekki strax við og yki þau.

Þáttur veðráttunnar er yfirleitt óbeinn, og eyðing sú, sem óhagstæð veðrátta getur valdið, sprettur fremur af því, að gróður hafi í upphafi skemmzt af öðrum völdum

en veðráttunnar. En á meðan veðrátta fyrri alda er enn órannsakað mál, verður ekki neitt um þetta sagt.

Þáttur rányrkjunnar er án efa þyngstur á metunum. Rányrkjan, ofbeitin, örtröðin, er sennilega frumorsök flestra og mestra landskemmda.

Niðurlag.

Oss er það hið mesta happ, að rekja má flestar orsakir landskemmda, gróðureyðingar og uppblástrar til rányrkjunnar. Því að af þeim þrem þáttum, sem geta verið orsök gróðureyðingar, þá er þetta eini þátturinn, sem er á voru valdi að breyta.

Hvílík ógæfa hefði það ekki verið, ef veðurfarinu einu væri um að kenna, hversu landið hefir skemmt á liðnum öldum? Það væri þá til einskis að treysta á og byggja landið. Þá væri hið eina rétta að leggja árar í bát og hætta öllu búskapar amstri.

Búskaparlag allt hér á landi byggist enn miklu fremur á æfagamalli venju heldur en nútíma þekkingu, og er það mjög eðlilegt. Þjóðin hefir bjargast af á þennan hátt fyrir nægjusemi og þrautseigju. En það sér hver heilvita maður, að oss er ómögulegt að halda mikið lengur áfram á þeirri braut. Í fyrsta lagi er það ekki hægt sakir þess, að stærð og gæði gróðurlendisins þolir ekki að minnka frá því, sem orðið er. Í öðru lagi af því, að það er ekki lengur hægt að reka búfjárrækt, svo að nokkur hagur sé að til langframa, ef búféð líður tilfinnanlegan fódurskort á einhverjum tímum árs.

Hringurinn Draupnir þótti hin mesta gersemi, af því að hann gat af sér aðra hringa jafnhöfga níundu hverja nótt. Á árunum 1922-1932 fór að meðaltali eitt býli í eyði níundu hverja nótt. Á hér um bil sama tíma hurfu 1600 manns frá landbúnaðarstörfum til annarra verka, en þjóðinni fjölgaði um 16.000 manns. Til þessa liggja auðvitað ýmsar orsakir. Aðal ástæðan er þó sú, að menn hafa ekki haft jafn mikinn arð af vinnu sinni við búskap og við aðra



H.B.

„Ranglátur“.

Þetta er hinn fyrsti sandvarnargarður, sem menn vita með vissu um að hlaðinn hafi verið hér á landi til þess að forða landi frá eyðingu af völdum sandfoks. Björn prófastur Halldórsson lét hlaða garðinn með því að leggja kvaðir á sóknarbörn sín. Af því dregur garðurinn nafn sitt.



H. B.

„Ranplátur“.

Garðurinn var mikið mannvirki. Hann var um 600 metra á lengd, rúmur meter á breidd og 1,40 meter á hæð, hlaðinn úr torfi og grjóti. Þótt garðurinn sé nú löngu fallinn hefir hann verið túnið í Sauðlauksdal í nærri tvær aldir. Jörðin myndi vera komin í eyði, ef garðurinn hefði ekki verið hlaðinn.

atvinnu. Arðurinn af búskapnum fer auðvitað eftir landgæðum og búskaparlagi. Nú hefir verið sýnt fram á hér að framan, að þessu hvoru tveggja er áfátt í ýmsu, og rökrétt afleiðing er sú, að brottflutningur fólks úr sveit er að miklu leyti af þessum rötum runninn.

Ræktun síðari ára og margs konar framkvæmdir í búnaði, svo sem áveitur, girðingar, bætt áburðarhirðing og margt fleira, hefir orðið til þess að bæta kjör manna, sem í sveit búa, og er það lofs vert. En sá er galli á þessu, að engin þessara framkvæmda hafa miðað að því að auka hinn náttúrlega gróður landsins utan túns og engja, Hins vegar hefir aukin ræktun gert mönnum kleift að fjölga búfé, en fjölgun búfjár hefir víða verið nauðsynleg, til þess að menn gæti risið undir þeim kostnaði, sem var samfara nauðsynlegum húsabótum og aukinni ræktun. Fjölgun búfjárins hefir, þrátt fyrir bættu meðferð og hirðingu, mjög aukið örtröð á óræktuðu landi. Þetta eru svo miklir gallar, að ljóminn af búnaðarframförum síðari ára mun hverfa að mestu eða öllu leyti þegar málið verður brotið til mergjar.

Úr þessum göllum verður að bæta, því að það hlýtur að vera auðskilið, að ekki dugir að halda lengra á rányrkjubrautinni en komið er. Í því sambandi er skylt og sjálfsagt að minna á, að margt af þeim nýbýlum, sem stofnað hefir verið til undanfarið, á alls ekki rétt á sér meðan ræktun er ekki aukin mjög. Þótt hægt sé með góðu móti að fjölga býlum ofurlítið í einstöku sveitum, er annars staðar mjög hæpið, og víða alrangt, að gera slíkt. Fleiri býli í sveit er sama og aukin áhöfn, og meðan ræktunin eykst ekki hraðar en hún gerir nú, er stofnun nýbýla oft sama og aukin örtröð. Nýbýlastofnun á þeim grundvelli hefnir sín grimmilega, áður en langt um líður.

Hin eina starfsemi, sem rekin hefir verið hér á landi, og miðar að því að græða upp eydd lönd og hlynna að hinum náttúrlega gróðri landsins, er skógrækt og sandgræðsla. Framkvæmdir á þessum sviðum hefjast um síð-

ustu aldamót, en framan af, og reyndar fyrstu tvo tugi aldarinnar, eru framkvæmdir hægfara. Þess vegna er árangur starfsemi þessarar eigi kominn svo greinilega í ljós að allur almenningur viti, hversu þarfan, og hversu mikinn árangur hún hefir borið.

Sandgræðslan hefir girt og friðað um 35.000 hektara lands, sem að mestu var eytt að gróðri eða að skemmast og blása upp. Uppblásturinn, sem heftur hefir verið á sumum sandgræðslusvæðanna, var víða svo mikill, að hann ógnaði mörgum jörðum og byggðarlögum með algerðri eyðingu. Nytjar þær, sem, fengizt hafa af sandgræðslustarfinu, er lítt mögulegt að meta til fjár, en það, sem vinnst og unnizt hefir, er að 35.000 hektarar ógróins eða lítt gróins lands eru að klæðast gróðri að nýju. En þetta land er um það bil jafnt að flatarmáli og öll tún landsins, sem talin eru í búnaðarskýrslum árið 1939. Fjöldi jarða hefir verið forðað frá stórskemmdum og mörgum frá eyðingu, og innan sandgræðslugirðinganna má nú heyja ágætis fóður, svo þúsundum hestburða nemur. Girðingarnar, sem lykja um þessi lönd, eru um 310 km að lengd, og hefir uppsetning og viðhald þeirra verið aðal kostnaðurinn við hina miklu landvinninga, sem þegar eru fengnir og fást á næstu áratugum. En 310 km langar girðingar eru ekki meiri en þær, sem settar voru upp á einu ári, til þess að hefta útbreiðslu mæðiveikinnar.

Skógrækt ríkisins hefir eigi náð að girða meira en um 20.000 hektara lands. Af því landi eru eigi nema tæplega 3.000 hektarar vaxnir skógi og kjarri. Hitt eru aðallega eyðilönd, sem tekin hafa verið með skóglendinu, þar sem vel hefir hagað til, eins og í Þjórsárdal, en þar voru um 13.000 hektarar lands ógrónir að mestu. Stendur því líkt á um þau og lönd sandgræðslunnar. En með starfi skógræktarinnar hefir verið sýnt fram á, að víða um land allt er auðvelt að fá úr sér gengið beitikjarr til þess að mynda sæmilega birkiskóga á 3-4 áratugum. Þannig hafa stór svæði á Hallormsstað og Vöglum breytzt í ágætt skóg-

lendi og birki-nýgræðingur þýtur hvarvetna upp, er friðunar nýtur í nánd við þessa skóga. Og á síðustu árum hafa menn veitt því eftirtekt, að víða um land lifa bjarkarrætur í jörðu, sem geta vaxið upp og myndað nýja skóga ef friðunar nýtur. Af starfsemi skógræktarinnar er ljóst, að hér getur vaxið og dafnað langtum þroskameiri gróður en nokkurt mannsbarn hafði rennt grun í um síðustu aldamót.

Það er alveg víst, að starfsemi skógræktarinnar og sandgræðslunnar mun síðar verða talinn lang merkasti þátturinn í þeirri ræktun, sem hér hefir verið framkvæmd síðustu áratugi. Enda hefir þessi starfsemi þegar sýnt, og mun sanna mönnum enn betur síðar, hvern þátt beitinn og rányrkjan á í eyðingu landsins, og hún mun gefa oss það, sem mest er um vert í þessu sambandi, trúna á að takast megi að græða landið upp að nýju á auðveldan og ódýran hátt.

Þess vegna getum vér hafizt handa um að klæða landið, og nóg er verkefnið, sem blasir við. Undir 200 m hæð eru um 10.000 ferkílómetrar lands, er nú ber annað hvort engan eða strjálán og lítinn gróður. Þetta land á allt að klæðast gróðri í einhverri mynd á næstu öldum, án þess að það, sem nú er gróið, minnki frá því sem er. Gróðurinn er og verður alltaf aðal-verðmæti þeirra, sem landið byggja, og gildi hans rýrnar ekki þótt tímar líði.

Til þess að stórfelld ræktun geti verið rekin með nokkurri fyrirhyggju, verður að hefja margþættar rannsóknir, til þess að ljóst verði, hvernig henni verði bezt hagað. Rannsóknum yrði að haga eitthvað á þessa leið:

Annars vegar væri rannsóknir á veðurfari fyrri alda með frjórrannsóknum í mómýrum, samfara athugunum á sögulegum gögnum, sem kynni að geta gefið upplýsingar um allt, er varðaði búfjáreign og afrakstur búskapar á liðnum öldum, ásamt því að reynt væri að komast að, á hvaða tímum ýmis gróðurlendi hafi eyðzt og hvenær ýmsar jarðir og byggðarlög hafi af tekizt eða lagzt í eyði.

Hins vegar yrði að mæla allt gróðurlendi landsins all-nákvæmlega, flokka það eftir gróðurfari, rannsaka vöxt gróðursins á mismunandi stöðum, komast fyrir um, hversu mikla beit hvert gróðurlendi þoli, án þess að nokkur hætta sé á að það gangi úr sér. Að því loknu þarf að meta og virða, á hvern hátt landið verði bezt nýtt, hvaða búpening væri heppilegast að hafa á hverjum stað og hvaða gróður væri hagkvæmast að rækta.

Slíkar rannsóknir og þessar yrði líklega enn fjölþættari í framkvæmdinni heldur en hér hefir verið ráð fyrir gert. En án rannsókna verður þetta starf varla unnið svo að nokkuru gagni komi.

Ætla má, að þessar rannsóknir yrði til þess að gjörbreyta búskaparlagi og búnaðarháttum, en í slíkt má ekki horfa, þótt það kosti nokkura fyrirhöfn, ef það miðar að því að gera landið byggilegra fyrir þá, sem erfa það.

Þórarinn Þórarinsson, skólastjóri:

Viðaröxi og sauðartönn.

Öllum er kunn raunasagan um íslenzku skógana, og flestir munu á einu máli um það, að fyrirhyggjulítill viðartekja, kolagerð og gripabeit hafi valdið mestu um geryðing þeirra. Þó að kolagrafa kumblin sé einkum illræmd, virðist þó ýmislegt benda til þess, að tjón það, sem viðaröxin hefir unnið á íslenzkum birkigróðri sé smámunir hjá tjóni því, sem sauðartönnin hefir valdið og veldur. Það skiptir máské ekki miklu máli hvor þessara tveggja skaðvalda hafi unnið skóginum meira tjón, ef framtíð hans og skóggræðslunnar yfirleitt, væri ekki undir því komin, að við vissum á þessu full deili, svo að við höggvum eigi þar, sem hlífa skyldi. - -

Það vekur furðu margra, er fara um Fljótsdalshérað, einkum Fljótsdalinn, að sjá flest allar bergsyllur og hamrabrúnir kögraðar skógi, og það oft ærið stórvöxnum, þó að hann á stundum virðist vaxinn út úr berum klettinum. Brekkurnar fyrir ofan og neðan eru algerlega firrtar öllum skógargróðri. Þó að margfalt frjósamari séu. Ég veitti þessu sérstaklega athygli í Valþjófsstaðarfjalli. Þar er þessi „hamraskógur“ býsna mikill og margar hríslurnar ótrúlega þroskavænlegar. Oft féllu þessi tré annað hvort fyrir ellisakir eða brotnuðu undan snjöpunga. Hríslurnar, sem eftir urðu, fóru þá að vaxa þeim mun meira, og nýgræðingurinn beið jafnan eftir vaxtarrýminu og sólinni, og syllan varð jafn skógivaxin og áður. Á hverju sumri finnast skógarplöntur hundruðum saman í brekk-

unum fyrir neðan, stundum fast að því 50 cm háar eftir sumarið. Næsta vor eru þessir nýgræðingar allir horfnir. - Sauðartönnin hafði séð fyrir þeim, þó að hún næði ekki til bræðranna og mæðranna á bergsyllunni fyrir ofan.

Hallgrímur Ólafsson, bóndi í Holti í Fellum, greindur maður og athugull, hefir sagt mér, að á hverju sumri finnst birkiplöntur svo þúsundum skipti í börðum og moldarflögum niður við Lagarf ljót, einkum eru torfristuflög öll þétt sett. Fyrir nokkurum árum flutti Hallgrímur nokkurar þessara plantna í girtan reit heim við bæ sinn, eru þær nú orðnar að hinum myndarlegustu trjám. Hallgrímur telur að plönturnar vaxi upp af fræi, er berist frá Hallormsstaðarskógi, en hann er nokkuru sunnar í Héraðinu og skilur Lagarf ljót á milli - þriggja til fjögurra kílómetra breitt.

Upp úr Norðurdal, inn af Fljótsdal, gengur dalverpi til hálendisins, meðfram Jökulsá, er Kleyfardalur heitir. Dalverpi þetta er skógi vaxið, að vísu ekki hávöxnum vegna þess, hve hátt það er yfir sjó. Skógur þessi er höggvinn nokkuð, en fjarlægðin frá bæjum verndar hann að nokkuru fyrir ágangi búfjár og það eitt virðist nægja til þess að tryggja honum lífsskilyrði, þótt í hálendinu sé. Á Eiðum óx til forna mikill skógur og gereyddist skógurinn ekki fyrr en nokkuru eftir næst síðustu aldamót. *

Árið 1927 var fyrst hafizt handa um að friða land það, sem næst er Eiðaskóla, og hinn forni Eiðaskógur hafði áður vaxið. Þessi fyrsta tilraun hefir borið þann árangur, að landið innan girðingarinnar er þéttvaxið birkiþjalli. Hæstu hríslurnar hafa náð þriggja metra hæð, og fjöldi ber þegar fullþroskað fræ. Meðal ársvöxtur þessara afkomenda hins forna Eiðaskógar er um 20-50 cm, svo að sýnt er að þeir verða engir verrfeðringar, er stundir líða. Árið

* Sjá Fljótsdælasögu 31. kap., Sigfús Sigfússon: Íslenzkar þjóðsögur, 1. bls. 81-85, Þorv. Thor.: Landafrs. III., bls. 80 og Búnaðarrit 8. ár., bls. 33 n. n.

1938 var tekið enn stærra land til friðunar. Árangur friðunarinnar er þegar kominn í ljós. Hvarvetna þýtur skógurinn upp. Sumpart upp af fornum rötum, sumpart af fræi frá þeim skógi, er vaxið hefir upp síðan 1927. Hér hefir ekkert verið gert nema að friða landið og virðist það nægilegt. Á tveim stöðum varðveittust leifar hins forna Eiðaskógar. Á bergsyllu niður við Lagarfljót og í Eiðahólma. Ástæðan er auðsæ. Báðir þessir staðir reyndust sauðum Eiðabónða full torsóttir. Hólminn er í Eiðavatni, tæpar fjórar vallardagsláttur að stærð. Hann er allur vaxinn birki og víði, auk mjög fjölbreytts lággróðrar. Reynir vex einnig í Hólmanum, enn fremur nokkur barrtré, er gróðursett voru fyrir all-mörgum árum og eru nú hin þroskavænlegustu. Hólminn var grisjaður 1911. Eru hríslurnar 6-7 metra háar og alls staðar á milli þeirra, þar sem grisjað var, er kominn grózku mikill nýskógur, axlar- til mannhæðar hár. Þarf því ekki að örvænta um framtíð skógarins í Hólmanum, þó að gömlu hríslurnar séu farnar að láta á sjá, einkum vegna maðks, er sótt hefir á þær síðustu árin.

Ég hefi það eftir gamalli konu, er dó fyrir nokkurum árum, þá fjörgömul, að hún mundi ekki til, að nokkur skógur hafi verið í Eiðahólma, er hún var að alast upp. Þá hefir einn af elztu nemendum búnaðarskólans sagt mér, að þegar hann kom í Eiðahólma sumarið 1883, hafi verið mittis kjarr í Hólmanum. Maður þessi kom í Hólmann síðastliðið sumar og furðaði sig mjög á þeim stakkaskiptum, sem hann hafði tekið.

Hvort tveggja þessara vitnisburða - bornir saman við núverandi útlit birki-gróðrarins í Hólmanum - virðist ótvírætt benda til þess, að Hólminn hafi verið höggvinn, berhöggvinn eins og annað skóglendi umhverfis Eiða. Engin ástæða er heldur til þess að ætla annað. Ísinn á vatninu gerði viðartekju enn auðveldari þar en annars staðar í Eiðalandi. Hvað veldur þá því, að þar skuli vera eini staðurinn, þar sem hinn forni skógur hefir varðveitt ?

Ástæðan er auðsæ - gripstönnin náði ekki til nýgræðingsins. Skógurinn óx upp - nýri og kraftmeiri - í hvert skipti, sem hann var eyddur. Viðaröxin ein gat ekki eytt skóginum, hversu skaðsamlega, sem hann var höggvinn.

Á Fljótsdalshéraði finnast all-víða skógarleifar - einkum um Miðhéraðið austan Lagarfljóts. Skógar þessir eru óvarðir, nema Hallormsstaðarskógur. Þeir eru nokkuð höggðir og er skógarhögginu hagað þannig, að skógurinn er grisjaður, en ekki rjóðurhöggvinn.

Tvennt virðist mér einkenna þessa grisjuðu skóga. - **Þeir eru yfirleitt rytjulegri en þétti, ógrisjaði skógurinn, þó að trén sé eitthvað gildari - og nýgróður sést varla.** Skógarmaðkurinn ræðzt fremur á grisjaða skóginn en þykknið, og grisjunin greiðir gripunum veg um skóginn og þeir hirða ungskóginn jafnskjótt og á honum bólar. Þarf engum getum að því að leiða, hver örlög bíða slíks skógar.

Gripirnir eru ótrúlega fundvísir á birkiteinungana, einkum virðast lömbin sólgin í þá á sumrin. Vetrarbeitin er og háskaleg. Hestar skaðbíta einnig birkihríslur. Jafnvel þótt nokkuð þroskaðar séu.

Þó að framan greindar athuganir sé á víð og dreif, virðist mega draga af þeim eftirtaldir niðurstöður. Í fyrsta lagi: Ekki þarf annað en að friða landið fyrir ágangi búfjár, til þess að þar vaxi skógur að nýju, ef áður hefir vaxið þar skógur og rætur hans lifa enn í jörðinni, og virðast þær gera það ótrúlega lengi. Eins nægir það, ef skógur ber fullþroskað fræ, eigi all-fjarri þeim stað, sem friðaður er. Í öðru lagi: Skógarhögg hefir ekki eytt skóginum til langframa, heldur gripabeitin. Í þriðja lagi: Grisjun óvarinna skóga er tortíming þeirra - jafnvel enn fljótvirkari eyðing en meðan skógurinn var rjóður-fellður og brenndur til kola. Ógrisjaði skógurinn friðar sig sjálfur. Gripirnir komast ekki um þykknið til þess að



B.B.

Úr Eiðahólma.

Í Hólmanum voru gróðursettar nokkurarrplöntur fyrir mörgum árum. Uxu þær mjög hægt framan af. Fura sú, sem sést á myndinni, var undir meters hæð árið 1933. Myndin er tekin sumarið 1941 (sbr. bls. 43).



H.B.

Úr girðingunni við Eiða.

Girðingin á Eiðum var reist 1927. Þá vottaði aðeins fyrir bjarkarkvistum í brekkukverkum og á milli þúfna. Þessi runnur og fjöldi annarra, sumir enn hærri, teygja sig nú móti sól og yl. Hér er þögult vitni þess, hvern þátt sauðartönnin á í eyðingu bjarkarskóganna.

hirða nýgræðinginn. Þeir verða að láta sér nægja að bíta hann í rjóðrunum.

Ef þessar niðurstöður eru réttar, er augljóst, að ekki má halda áfram að grisja hina óvörðu skóga okkar eins og gert hefir verið. Ef haldið er áfram að höggva skóginn, og virðist engin ástæða til að amast við því, verður heppilegast að afgirða einhvern blett í skóginum og friða hann algerlega - berhöggva hann svo að mestu leyti, en ungskógurinn er auðvitað skilinn eftir, og þau tré, er þroskamest eru og fræ bera. Girðingin stendur svo óhreyfð, unz ungskógurinn er vaxinn svo úr grasi, að gripstönnin fær ekki unnið á honum, þá er hún flutt á annan stað og þannig koll af kalli. Girðing þessi ætti að vera mjög vönduð í upphafi, svo að ending hennar yrði sem mest. Ef tími sá, er fer í það að tína eina og tvær hríslur í stað víðs vegar um allan skóg, eins og þegar grisjað er, væri metin til peninga, myndi fljótlega vinnast upp kostnaðurinn við girðinguna. Sé skógurinn sæmilega þéttur og þroskaður, þarf girðingin ekki að vera ýkja löng til þess, að nægilegur skógur til venjulegra heimilisnota fáiast innan hennar.

Fjárpestagirðingarnar skipta nú hundruðum kílómetra. Ef takast skyldi að ráða niðurlögum pestanna, svo að girðingar þessar yrði óparfar, væri æskilegt að Skógrækt ríkisins og Skógræktarfélag Íslands fengi allt nothæft girðingarefni til umráða. Girðingarefnið yrði svo selt eða leigt við vægu verði og góðum afborgunarskilmálum til þess að friða skóga, sem verið er að höggva, og friða skóglaut land, svo að skógur vaxi upp af nýju, hvort heldur upp af fornum rótum eða til hans er sáð. Á þennan, einfalda og tiltölulega kostnaðarlitla hátt, getum við á einum mannsaldri fyllt dalina skógi á ný.

Sveinbjörn Högnason:

Gróður og eyðing.

Útvarpserindi flutt á Bændavíkunni 1942.

Góðir áheyrendur!

Eitt af því, sem er að verða nokkurs konar viðkvæði á þessum styrjaldartímum, er það, að ekki sé hægt að vinna, - að vonlaust sé að sigra, nema með **sókn**. - Að kyrrstaðan og vörnin ein geti aldrei leitt til sigurs. - Það er í raun og veru viðurkenning á þeim orðum skáldsins, sem sagði:

„Það er svo lágt að standa í stað
og mönnunum munar
annað hvort aftur á bak,
ellegar nokkuð, á leið“.

Lífið allt er átök milli tveggja afla, - afla gróðrar og eyðingar og það er ekki lítið undir því komið, hvort þessara afla er styrkt til sóknar, bæði, í andlegu lífi einstaklinga og þjóða, - og í hinni ytri umbóta- og athafnabaráttu, sem fram fer í löndunum.

Landið, sem vér byggjum, bregður mörgum ljósum myndum af þessari baráttu gróðrar og eyðingar upp fyrir augum vorum, hvort heldur vér lítum yfir sögu þess - eða þann svip, sem það ber. Sagan segir oss, að hér hafi gróðuröflin skipað öndvegi, er fyrstu forfeður vorir komu til landsins. Víðast var það skógi vaxið milli fjalls og fjöru, og gróður þess og nýttar miklar. En eyðingaröflin voru líka mikil-

virk. Eldgos, uppblástur og ágangur vatna, herjuðu á í margar aldir, og það, sem verst var, og máské skipti mestu máli um, hvernig fór: landnemarnir og afkomendur þeirra gengu í lið með eyðingaröflunum oft og einatt, og um margar aldir, gegn gróðri landsins. Þeir hjuggu skógana, þar sem náttúran hlífði þeim, og þeir stofnuðu til rányrkju gagnvart gróðri og nytjum landsins á margvíslegan hátt. Þar lýsir Einar Benediktsson rétt þeirri afstöðu forfeðranna til gróðrar landsins, er hann segir:

„Um langar styrjaldir hyrjar og höggs
bar höndin ráns hina blikandi öx
og stofnar og kvistir af iðinni önn
í eldanna kesti hlóðust“.

Landið, eins og vér þekkjum það, var víðast, orðið nakið og bert. Skógararnir að mestu horfnir, mörg gróðursæl byggðin eydd og örfoka auðnir á stórum svæðum. Þannig hafði gróðri landsins vissulega þokað aftur á bak, meðan þjóðin, sem landið byggði, tók þátt í og styrkti sókn eyðingaraflanna gegn gróðri landsins á margan hátt.

Merkustu aldahvörfin í gróðursögu landsins eru því vissulega þau, er þjóðin snýr sókn sinni í lið með gróðuröflum landsins og gerist ræktunarþjóð í stað rányrkju. - Þegar hún tekur að skilja, hver þáttur hennar sjálfar er, og á að vera, í þeim átökum, sem í náttúru landsins fara fram, milli lífs og hels, gróðrar og auðnar. Og það er í raun og veru undravert. hve sú sókn hefir borið mikinn árangur á jafn skömmum tíma, eins og um er að ræða í þessu tilliti. Ræktunarlöndin hafa margfaldast, þegar litið er til þeirrar uppskeru, sem þau gefa nú. Heil landssvæði hafa unnizt og eru að gróa, þar sem uppblástur eyddi áður, hin fyrstu stóru átök er verið að gera til að verjast ágangi vatnanna, og all-mikið hefir þegar áunnizt. Mun Djúpósyrirhleðslan vera þar stærsta átakið, sem vann heila byggð úr helfaðmi vatnanna, sem þau voru að eyða. Og Markar-

fljóts-fyrirhleðslan, sem nú er smám saman verið að framkvæma, þjargar þúsundum hektara lands frá eyðingaröflum fyrir gróður og ræktun, þegar hún er fullger, og verndar jafnhliða blómlegar byggðir, sem ella hefði verið eyðingu ofurseldar að meira eða minna leyti, fyrr eða síðar.

Það er þegar hafin sókn um sköpun nýrra skóga, og margt sem bendir til, að hún muni fara harðnandi á næstu árum vegna þess árangurs, sem þegar er búið að sýna að ná má, ef gróðuröflin eru réttilega styrkt og með þeim unnið. Þar, í þeim efnum, hefir vissulega miðað nokkuð á leið undanfarin ár og áratugi. Það hefir ekki aðeins mótað svip landsins, heldur einnig svip þjóðarinnar á margan hátt.

En sóknin þarf að aukast enn, og þjóðin að gera sér þess sem gleggsta grein, hve mikilvæg þessi barátta er, og setja sér hana sem ljósast fyrir sjónir. Framtíð þjóðarinnar og velferð er vissulega mest undir því komin, að hún kunni að nytja landið, sem hún byggir, vinna með frjó- og gróðuröflum þess, og skila því betra til næstu kynslóða, en það var. Bæði efnaleg og andleg velferð er undir því komin. - Og engum arfi er hægt að skila betri í hendur eftirkomendanna en þeim. -

Ég held, að það væri holt þjóðaruppeldi eða þáttur þjóðaruppeldis, að sem flestir skoði þá staði, þar sem þessi barátta er hörðust í ríki náttúrunnar, milli gróðrar og eyðingar. Einn þeirra er t.d. Markarfljótsdalurinn, eða eins og það er nú oft nefnt, vatnasvæði Þverár og Markarfljóts. Þar er áður getið í sögum vorum um mikla skóga, m.a. í Rauðaskriðum og víðar á söguöld. En þar eru eyðiöflin ötul að verki. Vatnaflaumurinn hefir eytt miklu gróðurlandi. uppblásturinn einnig, og skógar sjást nú aðeins á Þórsmörk og Goðalandi svo teljandi sé. Byggðirnar þarna umhverfis eru allar í meiri eða minni eyðingarhættu. En frjómolinn er góð og frjósemin mikil, þar sem gróðurinn nýtur sín, og þar sem hann er verndaður og að honum hlynnt. Óvíða mun vera ánægjulegra að stunda ræktun á

landinu, og mörg bændabýli sýna, hvað vinna má, ef atorku og vilja er beitt. Trjálundar hafa risið þar um sum býlin á síðari árum. Og er garðurinn í Múllakoti ljósast dæmi um það, hve fljótt og vel má ná árangri með gróðuröflum í þeim efnum. Þar er nú að rísa stór skóg-ræktarstöð, á vegum Skógræktar ríkisins, og þúsundir af plöntum fara þaðan árlega til gróðursetningar víðs vegar um landið.

Uppblástrarsvæði, sem var ægisandur einn fyrir örfáum árum, er þegar friðað, og á góðum vegi með að ganga í þjónustu gróðrarins á ný. Fyrirhleðslur vatnanna hafa fært gróðrinum sigra, eins og getið var, og gefa fyrirheit um miklu meira í framtíðinni. Akkrar blómgast þarna á ný, og frjóöflin, sem áður voru í þjónustu eyðingarinnar, verða máske beizluð, og þau látin styrkja gróðurinn og ræktunina með áveitum, og sem orkugjafir.

Slík má sjálfsagt mörg dæmi nefna víða um landið, um staði og sveitir, sem opna slíka útsýn, bæði aftur í tímann og inn í framtíðina, um þessi átök, um þá sókn, sem verið er að heyja og harðna þarf. Ég nefni þetta aðeins, sem ég sé daglega fyrir augum mér. Vér megum ekki gleyma því, að vér eigum náttúruauðugt og frjósamt land, en einnig land með hörðum eyðingaröflum og ágengum, og það er þjóðin sjálf, sem ákveður, hvort sigra skal.

Tímar þeir, sem nú ganga yfir þjóð vora, eru vel til þess fallnir, að vekja oss til alvarlegrar íhugunar um þessi efni. Þeir eru hættulegir og þrungnir eyðingaröflum, hvert sem litið er. Það gildir vissulega líka vora eigin þjóð. En jafnhliða flytja þeir frjómögn með sér, ef þjóðin kann að hagnýta þau og temja í þjónustu sína. Að því leyti eru þeir ekki ósvipaðir árstraumnum, sem eyðir, ef ekkert er gert til að hemja hann og beina honum til rétttra farvega en getur, sé hann beizlaður og taminn, styrkt gróðursæld og aukið lífsskilyrðin í ríkum mæli.

Vér erum svo gæfusamir, að þurfa ekki að hefja sókn í þeim styrjaldaráttökum, sem nú spenna heim allan helj-



K. Ó. B.

Úr Slútnesi.

Slútnes er eyja í Mývatni, vaxin björk, reyni og víði. Strendur vatnsins andspænis Slútnesi eru löngu eyddar öllum trjágróðri.



K. Ó. B.

Úr Morsárdal.

Hér hafa gróðurinn og eyðingaröflin háð eitt hið hatrammasta stríð sitt hér á landi. Óvíða er fegurri og þróttmeiri gróður en í hlíðum dals þessa, en undirlendið allt er löngu eytt af vötnum og jökli. Sögur herma, að í Morsárdal hafi áður verið blómleg byggð. Bæjarstaðarskógur er yzt í dalnum norðanverðum og mun þar hafa verið bær. Annar bær á að hafa verið í dalnum, sem Miðfell nefndist. Ekkert vita menn nú um byggð þessa, né heldur hvenær hún tókst af.

artökum, - en vér höfum margfalda möguleika til að hefja sókn gróðrar gegn eyðingu, bæði í andlegu og efnalegu lífi þjóðarinnar, og þeir möguleikar mega ekki vera ónotaðir.

Þjóðin má ekki gleyma sjálfri sér og framtíð sinni, og verða eyðingaröflum þess fljóts, sem yfir hana fer, að bráð, heldur sækja fast á með gróðri og ræktun landsins, og stuðla að því nú, meira en nokkuru sinni fyrir,

að sú komi tíð, er sárin foldar gróa,
sveitirnar fyllist, akrar hylji móa
brauð veiti sonum móðurmoldin frjóa,
menningin vaxi í lundi nýrra skóga.

Það er sóknin til sigurs, sem íslenska þjóðin verður að hefja.

Undanhaldið, sem nú er að byrja, frá atvinnuvegum, ræktun og umbótum landsins, verður að snúast í sókn. Þar eru vorar vígstöðvar enn í dag, og á þeim mun verða gert út um, hvort þjóð vor verður sigrandi þjóð og vaxandi, eða hún verður loks eyðingaröflunum að bráð og það fyrir en oss varir. - Hver ræktunarblettur, hver skógarlundur, hvert landssvæði, sem vinnst úr auðninni, fyrir gróðurinn, hver orkustöð, og hver hagnýting gróðurafla landsins eru sigrar, sem fagna ber. Og þeir eiga að verða fleiri og stærri á komandi árum.

Þá mun þjóðin aldrei týna sjálfri sér, hvað sem yfir kann að ganga í næstu framtíð og á ókomnum árum.

Einar E. Sæmundsen :

Samtíningur úr sögu skóganna að fornu og nýju.

Í Mælifellsannál stendur þessi klausa við árið 1688:

„Jón Þorgrímsson prestur á Stað í Kinn fór í skóg með nokkura menn að afla sér víðar, en á heimleið varð fyrir þeim skógarhrísla, og er prestur sér hana mælti hann: „Þessa hríslu má hafa til einhvers og skulum við höggva hana upp“. „Ég vil gera það“, sagði maðurinn, sem með presti var. „Nei“, segir prestur, „ég vil gera það sjálfur“. Sté hann af baki og í fyrsta höggi hljóp öxin í læri prestinum og varð sár mikið og hættulegt. Lá prestur lengi síðan“.

Séra Jón var prestur að Stað 1679-1722. Hann var afi séra Jóns Þorgrímssonar, er sat að Hálsi í Fnjóskadal 1739-1795, og ósleitilegast vann að „hreinsun“ Hálsskógar, sem frægt er orðið; er sú saga rakin nánara í Ársritinu 1939 (sbr. bls. 15-18).

Skógaspjöll í Skagafirði.

Fram á 17. öld voru enn all-miklir skógar í Skagafjarðardölum, einkum Austurdal, er urðu fyrir óvæntum spjöllum árið 1612, að því er Skarðsárannál getur.

„Regn stór fyrir Jónsmessu um sumarið. Jarðfellis ógangur í Austurdölum í Skagafirði, eyddust nær 2 bæir, fírst með af peningum, **hlupu fram yfrið miklir skógar, rak af þeim víði ofan í Hólm og víðar um Skagafjörð, því að Héraðsvötn stemmdi upp**“.

Ekkert verður af frásögn þessari ráðið, hversu „víðir“ skógar þessir hafi verið, en ætla má, að þar hafi verið um væna boli að ræða, þar sem annálsritaranum, Birni Jónssyni, er þá bjó einmitt á Skarðsá í Sæmundarhlíð og lengi síðan, þótti ástæða til að geta þess sérstaklega, að „viðinn“ hefði rekið „ofan í Hólm og víðar um Skagafjörð“. En sennilegt má telja, að skógar þessir hafi ekki náð að vaxa aftur, því að 100 árum síðar (vorið 1713), er þeir Árni Magnússon og Páll Vídalín gengu frá jarðabók Blönduhlíðar og Lýtingsstaðahrepps, eru litlar sem engar skógarleifar í Austurdal. Segir þar m.a. um **Ábæ** að „skógur, sem verið hefir, er eyddur Rifhrís þrotið að kalla“. Skóg hafði **Nýibær** átt, en er þá „mjög eyddur, þó eru leifar til kolagerðar og brúka það stólsins landsetar“. Í **Selsvallalandi**, eyðibýli fyrir vestan Jökulsá hina eystri, var þá „skógur lítill í þeim landsreit, sem kallaður er **Sperðill**, enn nú bjarglegur til kolagerðar“ og á **Skatastöðum** „hrísrif nokkurt til eldiviðar“. - Í Vesturdal er aðeins nefnt „rifhrís“ á tveimur jörðum: á **Hofi** „til eldiviðar bjarglegt og svo til kolagerðar“, og á **Porljótsstöðum** „til eldiviðar og kola nægilegt“, en þar hafði áður skógur verið, en er þá „greyddur“.

Sumarið 1938 fór ég um Austurdal í fylgd með skógræktarstjóra. Sunnarlega í dalnum á móts við Keldudal, eru enn lítilfjörlegar kjarrleifar, strjálir runnar allt að axlarhæð, en mjög er kjarr þetta kræklótt og úrkynjað.

Hrísland hjá Eyvindarmúla.

Páll bóndi og alþingismaður Sigurðsson í Árkvörn (f. 17. okt. 1808, dáinn 18. ágúst 1873) getur þess í greinarkorni, sem hann nefnir „skálarnir fornu“, að Vigfús föðurbróðir sinn og Þórður (d. 12. maí 1845) tengdafaðir sinn Jónsson, bóndi í Eyvindarmúla, hefði rifið síðast og umbreytt skálanum í Múla. Hafði skálinn þá ekki verið ofan tekinn frá því „Eyjólfur á Múla gerði það, eða 2. árum eftir Stórubólu“ (1707-1708), en þá var Eyjólfur „18

vetra, er hann tók ofan skálann“. En í handriti Páls er svohljóðandi klausu skotið inn á milli hornklofa: „**Sá Eyjólfur var kenndur við hríslu í gilinu, hún hafði vaxið upp samhliða honum, og fallið sömu nótt og hann deyði**“.

Eggert Ólafsson getur þess í Ferðabók sinni, að árið 1756 hafi þeir félagar, Bjarni Pálsson og hann, séð mikið bjarkartré hjá Eyvindarmúla í Fljótshlíð. Stóð tréð nálægt bænum á klöpp við lækinn. Var hæð þess þá 40 fet, en efstu greinar krónunnar blaðlausar enda var aldur þess talinn 67 ár. Telur Eggert þetta hæstu hríslu landsins, og hefir hæðin verið röskir 12 metrar, hafi Eggert miðað við danska alin, sem telja verður sennilegt, þar sem Danir stóðu að rannsóknarför þeirra félaga. En hafi hann hins vegar stuðzt við Hamborgaralin, er notuð var all-mikið hér í landi um þær mundir, verður hríslan nokkuð lægri.

Vafalaust er hér um að ræða „hrísluna Eyjólf“, sem að ofan getur, en Eyjólfur sá, sem við hana var kenndur var Guðmundsson og oftast nefndur hinn spaki. Hann er hjá foreldrum sínum í Múla árið 1703 og þá skráður 14 ára í manntalinu, eftir því fæddur um 1689. Bjó hann allan sinn búskap í Múla, og andaðist þar 24. nóvember 1783 „hálf tíræður að aldri“. Þarf því sízt að undra, þó að hríslan, jafnaldra hans, hafi þá verið komin að fótum fram og fallið um sama leyti.

Skógartunga heitir enn brekkan á milli tveggja gilja ofan og austanvert við Eyvindarmúla. Í öðru hvoru þessu gili hefir hríslan staðið og má því ætla, að hún hafi verið síðustu leifar hinna fornu skóga, sem tungan er kennd við. Annars voru brekkur og brúnir Inn-Hlíðarinnar klæddar skógi fram eftir öldum, og enn má sjá þar í giljum og klettum einstæðar bjarkarhríslur, sem vitna um hina fornu skóga, t.d. í Bæjargiljunum við Fljótsdal og Barkarstaði, að ógleymdu Bleiksárgljúfri, sem mjög er rómað og eftirsótt af ferðamönnum, ekki sízt vegna hinna fögru bjarka, er þar standa enn. Vestustu minjar þessara fornu skóga,

eru nokkurar lágvaxnar bjarkarhríslur, sem haldizt hafa í klettabrúnum og bergsyllum nálægt Múlakoti.

„Snorrrarjóður“ .

Séra Snorri Björnsson, er Húsafell hélt um fjóra áratugi (1757-1796), og jafnan við þann stað kenndur, var fæddur 3. dag októbermánaðar árið 1710 í Höfn í Melasveit í Borgarfirði og ólzt þar upp með foreldrum sínum. Hann er kominn í Skálholtsskóla 1728 og brautskráður þaðan vorið 1733. Sighvatur fræðimaður Grímsson Borgfirðingur getur þess í sögu Snorra prests í „Prestaefum“ sínum, að sú sögn hafi verið almenn í Borgarfirði, að þegar Snorri var enn heima í Höfn, sennilega um það leyti, sem hann fer að Skálholti, þá hafi Björn bóndi sent þá eitt sinn í skóg, sonu sína báða, Snorra og Þorstein, er síðan bjó í Höfn. Kemur svo orðrétt frásögn Sighvats:

„Fóru þeir að heiman árla dags, en undir miðjan dag gekk Björn bóndi inn í skóg að vita um skógarverkið sona sinna. En er hann var kominn skammt á leið inn með sjónum, þar sem Þjófaklettur heita inn frá Höfn, þá urðu fyrir honum fót sona hans við sjó fram, en þeir báðir á sundi fyrir framan landið. Brugðu þeir þá skjótt við og lögðu til lands og klæddust sem skjótast, tóku þegar á rás inn allan Hafnarskóg og allt inn á Seleyri, sem er inn undir Grjóteyrarhæðum; var hún þá öll skógi vaxin frá fjalli til fjöru og löngu síðar. Rifu þeir upp skóginn með rótum og sviðu jafnframt, því að mælt er, að annar þeirra hafi hlaupið inn til Grjóteyrar og sótt þangað eld. Ekki kvistuðu þeir hrísið né kurluðu, en lögðu eld í köstinn og tróðu, og er sagt að kolin hafi verið 30 tunnur, auk allrar ösku, en líklegt er, að það hafi aldrei mælt verið, og má vel vera að nokkuð sé orðum aukið. Þar var síðan kallað Snorrrarjóður. Var þar enn skógur allt um kring 1858, en rjóðrið sjálft var all-mikið ummáls, og hafði þar enginn hrísli vaxið síðan skógurinn var rifinn. Heyrði ég þessa frásögn í ungðæmi mínu víða um Borgarfjörð, og kvaðst

Hildur, sonardóttir séra Snorra, kona Jóns bónda Þorleifssonar á Snældubeinsstöðum. hafa heyrt hana þannig sagða, ásamt fleirum öðrum, en Snorrrjóður sá ég sjálfur og var það rétt fyrir ofan götuna, sem er alfaravegur utan til á miðri Seleyri“.

Kristleifur fræðimaður Þorsteinsson víkur að þessu sama í þætti sínum „Frá Húsafelli og Húsafellsprestum“ í Héraðssögu Borgarfjarðar. Segir hann að þeir Hafnarbræður hafi á æskudögum sínum verið „oft að viðarhöggi og kolagerð“ í Hafnarskógi „Voru þá stundum stórhöggir og rifu þá jafnvel hrísið upp með rótum. Frá þessu sagði Snorri prestur Jakobi syni sínum og hann Þorsteini syni sínum, sem var faðir minn“. - Mun þá Hafnarbræður hvorki hafa skort afl né kapp, þar sem þeir tóku til höndum. Var Þorsteinn sagður „að vera mjög sterkur“, en Snorri prestur „talinn þriggja manna maki að afli, þeirra er gildir voru“, ritar Sighvatur Borgfirðingur.

Hákon Bjarnason:

Starf Skógræktar ríkisins 1941.

Árið 1941 var mikið starf unnið á sviði skógræktarmála. Fjárveiting var upphaflega aðeins 40.000 krónur, en svo var bætt við hana 30.000 krónum og síðar nokkuru meiru, svo að alls var um kr. 90.0000 varið til skógræktarframkvæmda þetta ár.

Þann 22. janúar var sérstakur skógarvörður settur á Vesturlandi, en bústaður hans er eigi fastákveðinn ennþá. Sem stendur býr hann á Gljúfurá í Borgarfirði, en jafnskjótt og hentugt aðsetur fæst handa honum mun hann flytja. Eru nú 4 skógarverðir á landinu, einn í hverjum landsfjórðungi, og var þess mikil þörf að svo yrði.

Friðunarstarfsemi.

Snemma árs var skóglendið á Melum í Fnjóskadal keypt, en það liggur sunnan við Þverárskóg og Stórhöfðaskóg. - Kaupverðið var kr. 900.00. Stórhöfði og Þverárskógur kostuðu kr. 1700.00 fyrir fáum árum. Síðan var suðurhluti Skuggabjargaskógar lagður við þessa skóga. Voru þeir girtir í sumar með 4.300 metra girðingu, en Fnjóská ver á einn veg á 4.5 km. löngu svæði. Landið innan girðingar er um 500 ha., og eru um 400 ha. af því landi með birki-gróðri, þótt hann sé víða mjög lágvaxinn. Stórhöfðaskógur er um 50 ha. og allur hávaxinn. Hann stendur víða í miklum bratta, en sum trjáanna ná engu að síður 6-8 m. hæð. Þverárskógur innan girðingar er nálægt 200 ha. að flatarmáli. Hann er mest megnis kjarrskógur og stórar eyð-

ur eru innan um kjarrið, en rætur lifa víða í sverðinum, svo að upp mun vaxa nýr skógur. Melaskógur er nokkuru víðlendarí en Stórhöfði, en hann er all-hár og þéttur. Skuggabjargaskógur er norðan og utan við Þverárskóg. Hann er all-vænn og sums staðar með ágætum. Sund það, sem skóglítið er milli Skuggabjarga og Þverárskógar mun að mestu klæðast skógi á næstu árum. Skuggabjargaskógur komst ekki allur inn í þessa girðingu, sem sett var upp í sumar, en það, sem enn er ógirt, verður friðað á næsta sumri.

Í Borgarfirði voru settar upp tvær nýjar girðingar, önnur um skóginn við Jafnaskarð, en hin um Sauðhússkóg. eru þessir skógar báðir í Stafholtstungnahreppi.

Girðingin um skóginn við Jafnaskarð er um 3.5 km á lengd, en Hreðavatn girðir á einn veg um 2 km. Flatarmál skógarins er sem næst 150 hektarar, en flatarmál Sauðhússkógar er 60 hektarar. Lengd þeirrar girðingar er um 4 km. Hafa því um 500 ha skóglendis bætzt við friðaða skóga á síðasta ári.

Jörðin Skarfanés í Landsveit var og keypt fyrir kr. 8.000.00 og all-miklar framkvæmdir unnar þar. En af því að þær voru gerðar fyrir fé af fjárveitingu ársins 1942 verða þær ekki taldar fyrir en að ári.

Viðhald og endurbætur á girðingum.

Gert var all-mikið við sumar girðingar, og fékk Þórsmekurgirðingin einna mesta viðgerð. Girðingin um Munaðarnesskóg í Borgarfirði var öll hresst við og hefir eigandi hans falið Skógrækt ríkisins alla umsjón með honum. Á Vöglum tók snjóflóð dálítinn hluta úr girðingu, sem bætt var jafnskjótt, og í Sigríðarstaðaskógi voru og nokkurar endurbætur gerðar. Víða annars staðar voru girðingarlagfærðar eftir því, sem þörf krafði.

Græðireitir.

Á Vöglum var hafinn undirbúningur að mikilli stækkun

græðireitsins og gamli reiturinn allur endurskipulagður og skjólbelti gróðursett.

Á Vöglum var sáð 31 kg af birkifræi, 20 kg af reyniberjum og um 2,5 kg af sitkagrenifræi frá Alaska.

Á Hallormsstað var sáð 10,5 kg af birkifræi, 23 kg af reynifræi, 2,4 kg af sitkagreni og 1,4 kg af fjallagrenifræi (*Abies lasiocarpa*), auk 1,4 kg birkifræs frá Alaska.

Í Múlakotsreitnum var birki sáð í 90 fermetra, reyni í 144 fermetra, fjallagreni (um 2,8 kg) í 35 ferm. og sitkagrenifræi í 118 ferm. sáðbeðs.

Dreifplantað var eftirtöldum plöntum:

	Múla				Tölur	Fjallakotsreið				Allt
	1941	1942	1943	1944		1941	1942	1943	1944	
Vaglar	1.000	1.500	1.700				800			23.440
Hallormsstað	2.500	1.500	1.500				2.000	500		32.720
Múlakotsreið	1.000	1.500	1.500	1.500	170	1.200	5.000	600		31.710
W.F.Ísleif		20.000								
Samtals	5.000	4.500	5.200	4.400	170	1.200	5.000	2.600	500	144.000

1 kímplöntur.

Samtals hefir verið dreifplantað (græðlingar meðtaldir) um 145.000 plöntum. Það er all-miklu meira en undanfarið, enda eykst nú uppeldi plantna hröðum skrefum.

Úr reitum skógræktarinnar komu 34.000 plöntur vorið 1941. Þótt ýmis vanhöld kunni að verða á því, sem dreifplantað var síðastliðið vor og þótt sáningin í reitnum hafi ekki tekizt sem allra best sakir mikilla vorþurrka, er nú ekki að efa, að framleiðsla plantna fer ört í vöxt.

Viðarhögg.

Á Hallormsstað féllu 953 hestburðir af viði, og var óvenju mikið af því nytjaviður. Þaðan voru seldir 3900 girðingarstaurar. Á Vöglum féllu 1134 hestburðir, og er það nokkuru

meira en undanfarin ár. Í Sigríðarstaðaskógi féllu 415 hestburðir, en þar hefir lítið verið grísað áður. 285 hestburðir, af viði voru brenndir til kola á Vöglum og í Sigríðarstaðaskógi. Á þann hátt fengust 3600 kg. viðarkola, sem aðallega hafa verið seld til svína- og hænsnafóðurs í Reykjavík og nágrenni.

Byggingar.

Á jörðum Skógræktarinnar var lítið unnið að byggingum, nema lokið var ýmsu, sem enn var ófullgert á Vöglum, og á Skriðufelli varð að reisa nýtt fjós, þar sem hið gamla var með öllu ónýtt orðið. Nokkur af húsum Skógræktarinnar voru máluð að utan.

Eftirlitsferðir.

Skógarvörðurinn á Austurlandi fór eftirlitsferð suður í Lón, Hornafjörð og Suðursveit. Skógarvörðurinn á Vesturlandi fór víða um Borgarfjörð og Mýrar og snögga ferð vestur í Dali. Skógarvörðurinn á Norðurlandi fór eina ferð í Aðaldalshraun. Leiðbeint var um sáningu og plöntun á Siglufirði og við Laugaskóla. Skógræktarstjóri kom víða við á ferðum sínum og leiðbeindi um ýmislegt viðvíkjandi trjá- og skógrækt.

Ýmsar framkvæmdir.

Framræsluskurðir voru grafnir á síðastliðnu sumri í Ormstaðamýri og Atlavíkurmýri á Hallormsstað. Voru þær báðar votlendar mjög en mikið af birkinýgræðingi var komið út um allar mýrar. Sá nýgræðingur átti erfitt uppdráttar sakir vætu, en með framræslu eiga mýrar þessar að geta klæðzt þéttum ungskógi á fáum árum.

Í Þjórásárdal rannsakaði Steindór Steindórsson menntaskólakennari gróður á vikrum, söndum og í hraunum. Eru þær rannsóknir gerðar til þess, að hægt sé síðar meir að fá hugmynd um, hve ört landið grær upp og hvaða gróður sé fyrstur að nema land að nýju. Með rannsóknum

á þessum slóðum með hæfilegu millibili má án efa afla merkilegra upplýsinga um uppgræðslu landsins. Í Þjórsárdal voru gerðar lítilsháttar tilraunir með að auka gróðurinn á vikrunum með tilbúnum áburði. Árangur af því kemur eigi í ljós fyrr en að sumri, en þó mátti í haust sjá all-mikil áhrif af köfnunarefnisáburði. Var mjög greinilegt, að hann flýtir fyrir uppgræðslu þar sem einhver gróður er fyrir. Gróðri í Þjórsárdal hefir farið allmjög fram þau 3 ½ sumar, sem friðunarinnar hefir notið. En næstu 2-3 árin mun árangur friðunarinnar verða langtum greinilegri, því að milljónir á milljónir ofan af smáplöntum, sem enn eru lítt sýnilegar, eru á víð og dreif um allan dalinn.

Skógarkvikmyndin „Þú ert móðir vor kær“ hefir verið sýnd um 6000 áhorfendum víðs vegar um land, og þrátt fyrir ýmsa galla, sem á myndinni eru, hefir hún vakið áhuga margra á trjá- og skógrækt. Myndin hefir án efa orðið til mikils gagns fyrir skógræktina hér á landi, og nú verður haldið áfram að auka og bæta við myndina næstu árin, unz hún getur orðið góð fræðslumynd um allt, sem að trjárækt og skógrækt lýtur.

Skýrslur skógræktarféлага 1941.

Skógræktarfélag Íslands.

Sakir fráfalls M. J. Magnúss læknis verður skýrslan um störf Skógræktarfélags Íslands eigi eins ítarleg og orðið hefði, ef hans hefði notið við. Hætt er við að einhver atriði kunni að gleymast og eru félagar beðnir að virða það á betri veg.

Á árinu 1941 dóu þessir félagar:

Æfifélagar :

Ellý Eiríksson, frú, Steinhlið, Reykjavík.

Ludvig Kaaber, bankastj., Reykjavík. ,

Maggi Júl. Magnús, læknir, Reykjavík.

Félagar:

Ágúst Lárusson, málarameistari, Reykjavík.

Axel Ketilsson, kaupmaður, Reykjavík.

Björn Jónasson, bóndi, Kjarvalsstaðir, Skagafirði.

(† 1940).

Gísli Pálmason, bóndi, Bergstaðir, A.-Hún.

Georg Ólafsson, bankastjóri, Reykjavík.

Jón Jónsson, fyrrv. lögregluþjónn, Laug, Árnessýslu.

Einn eða tveir hafa sagt sig úr félaginu og fáeinir hafa ekki hirt póströfur með Ársritinu, sem sendar voru, en ekki verður um það sagt að svo stöddu, hvort þeir hverfi úr félaginu.

Félaginu hafa bætzt nýir meðlimir árið 1941 og eru það þessir:

Agnar Gunnlaugsson, Reykjum, Ölfusi.
 Ámundi Geirsson, útgerðarmaður, Reykjavík.
 Anna Oddsdóttir, frú, Reykjavík.
 Arndís Þorbjarnardóttir, frú, Rvík.
 Árni Einarsson, kaupmaður, Reykjavík.
 Ásgeir Hólm, Miðstræti 8, Reykjavík.
 Bárður Ísleifsson, arkitekt, Reykjavík.
 Benedikt Þ. Gröndal, framkv.stj., Reykjavík.
 Bjarni Jónsson, forstj., Reykjavík.
 Davíð Ólafsson, forseti, Reykjavík.
 Einar Erlendsson, byggingarmeistari, Reykjavík.
 Eggert Kristjánsson, söðlasmiður, Reykjavík.
 Fillippía Blöndal, frk., Reykjavík.
 Geir G. Zoëga, vegamálastj., Reykjavík.
 Gísli Gíslason, bóndi, Uppsalar, Dalahreppi, V.-Barð.
 Guðfinnur Þorbjarnarson, framkv.stj., Reykjavík.
 Guðm. J. Hlíðdal, póst- og símamálastjóri, Reykjavík.
 Guðm. S. Hofdal, verkstjóri, Reykjavík.
 Guðm. Vilhjálmsson, framkv.stj., Reykjavík.
 Gunnlaugur Kristmundsson, sandgræðslustj., Hafnarf.
 Gunnlaugur Lárusson, verzm., Reykjavík.
 Hákon Helgason, kennari, Hafnarfirði.
 Hallgrímur L. Hallgrímsson, forstj., Reykjavík.
 Ingi Bjarnason, Tjarnarg. 18, Reykjavík.
 Jóhann Sæmundsson, læknir, Reykjavík.
 Jón Ásbjörnsson, hrm., Reykjavík.
 Jón Guðmundsson, kaupm., Reykjavík.
 Jón Magnússon, húsgagnasm., Reykjavík.
 Kristmundur Gunnlaugsson, Hafnarfirði.
 Louise Lúðvígsdóttir, frú, Reykjavík.
 Magnús P. Hjaltsted, lögregluþjónn, Reykjavík.
 Magnús Konráðsson, verkfr., Reykjavík.
 Peter L. Mogensen, lyfsali, Reykjavík.
 Ragnar H. Blöndal, kaupm., Reykjavík.
 Ríkharður Jónsson, myndskeri, Rvík.
 Sigfús Blöndal, Víðimýri, Reykjavík.

Sigríður Sigurðardóttir, frú, Reykjavík.
 Sigurbjörg Jónsdóttir, kennari, Reykjavík.
 Sigurður Jónsson, forstj., Reykjavík.
 Sigurður Pétursson, skipstj., Reykjavík.
 Skógræktarfélag Austfjarða.
 Skúli Guðmundsson, alþm., Hvammstanga.
 Steingrímur Jónsson, rafm.stj., Reykjavík.
 Svava Þórhallsdóttir, frú, Reykjavík.
 Svavar Jóhannsson, sýsluskrifari, Patreksfirði.
 Svanhildur Ólafsdóttir, cand. phil., Reykjavík.
 Sveinbjörn H. Pálsson, vélvirki, Reykjavík.
 Vigfús Guðmundsson, rithöf., Reykjavík.
 Þórður Þórbjarnarson, Leifsg. 20, Reykjavík.
 Þorsteinn Loftsson, vélfræðiráðunautur, Reykjavík.
 Þorsteinn Þorsteinsson, skipstj., Reykjavík.

Félagar voru við áramótin um 700, en all-margir hafa bætzt við síðan. Í héraðsskógræktarfélagunum eru um 600-700 manns, og eru því um 1300-1400 manns víðsvegar um land allt í samtökum skógræktarfélaganna.

Stjórn félagsins hélt 6 fundi á árinu. Mál, sem voru rædd, og síðar unnið að, voru meðal annars þessi: Samþykktir voru gerðar um vörzlu sjóða félagsins og þeim svo komið fyrir samkvæmt því. Friðun Heiðmerkur var oft rædd og útvarpskvöld félagsins, sem var 2. maí, var að mestu helgað þessu máli. Snemma sumars festi félagið kaup á miklum birgðum af gaddavír, sem nægja á í 24 km. Félagið réðst í þessi kaup upp á von og óvon, en ýmsir góðir Reykvíkingar hafa hlaupið undir bagga með félaginu, svo það mun geta gefið Reykjavíkurbæ nægilegan vír í alla girðinguna. Friðun Heiðmerkur hefir verið rædd við borgarstjóra, sem hefir sýnt félaginu sérstaka velvild og skilning. Enn fremur hefir félagið lagt drög fyrir girðingarstaura, svo væntanlega mun ekki standa á girðingarefni, ef Reykjavíkurbær sæi sér fært að ráðast í að framkvæma verkið.

Hákon Bjarnason.

Skógræktarfélag Árnesinga.

Aðalframkvæmdir Skógræktarfélags Árnesinga voru þessar:

1) Í landi Laugardæla var fengið land undir væntanlegan græðireit. Þar voru plægðir og herfaðir 1400 ferm. og búnir undir gróðursetningu og sáningu. Settir niður 150 víðisprotar, sáð í 20 ferm. fræi, 14 ferm. birki, sitkagreni 5 ferm., fura 1 ferm.

2) Hafinn undirbúningur að Tryggvagarði við Selfoss. Garðurinn er um 4000 ferm. Girðing er hlaðin úr hnausum að neðan, hornstólpar og hliðarstólpar steyptir. Ofan á garði gaddavírsstrengur, næst 65 cm. vírnet, síðan 2 strengir gaddavír. Land innan girðingar tætt og jafnað.

3) Leiðbeining í birkifræsáningu 4.-6. október í haust.

Jón Ingvarsson.

Reikningur

Skógræktarfélags Árnesinga fyrir árið 1941.

(1. starfsár).

GJÖLD:

Kostnaður við fundi og auglýsingar	kr.	66.00
Framkvæmdir í græðireit félagsins í skógrækt- argirðingunni í Laugardælum :	-	1110.47
Jarðvinnsla, garðhleðsla og ýmsar aðrar byrjunar- framkvæmdir í Tryggvagarði	-	1595.36
Til næsta árs:		
Peningar og innstæða í banka:	-	<u>305.73</u>

Samt. kr. 3077.56



K. Ó. B.

Ranaskógur.

Ranaskógur á Héraði eystra. Standa þar eftir einstök há og gömul tré, en í sverðinum er mesti urmull smáplantna, sem ekki nær að vaxa upp sakir ofbeitar.



K. Ó. B.

Úr garðinum við Alþingishúsið.

Tryggvi Gunnarsson kom á fót garðinum sunnan við Alþingishúsið nokkuru fyrir aldamót. Lagði hann mikla rækt og alúð við garðinn meðan hans naut við. Til minningar um þennan mikla athafnamann er Skógræktarfélag Árneseinga að koma upp trjagarði við Selfoss í nánd við Ölfusárbrú.

TEKJUR:

Innkomin æfitillög og árstíllög	kr. 470.00
Styrkur úr ríkissjóði	- 1000.00
Styrkur frá sýslusjóði Árnessýslu	- 1000.00
Vextir af bankainnstæðu	- 12.20
Til næsta árs: Skuld við Jón Ingvarsson.....	- <u>595.36</u>

Samt. kr. 3077.56

Efnahagsreikningur
Skógræktarfélags Árneseinga 31. des. 1941.

EIGNIR:

Græðireitur í skógræktargirðingunni í Laugar- dælum	kr. 1110.47
Tryggvagarður	- 1595.36
Inneign í sparissjóðsbók nr. 4378 við útibú Landsbanka Íslands, Selfossi	- 295.73
Hjá gjaldkera	- <u>10.00</u>

Samtals kr. 3011.56

SKULDIR:

Skuld við Jón Ingvarsson	kr. 595.36
Til jafnaðar (skuldlaus eign)	- <u>2416.20</u>

Samt. kr. 3011.56

Selfossi, 17. febrúar 1942.

Einar Pálsson.

Skógræktarfélag Skagfirðinga.

Helztu framkvæmdir voru þessar: Í Varmahlíð voru sléttaðir um 400 ferm. lands og gróðursett 200 birki á þeim stað. Alls voru gróðursettar og fluttar til um 550 plöntur í Varmahlíð. Þar var haldið gróðursetningarnámskeið 25.-28. maí, og voru þar 8 þátttakendur auk þess, sem sundnemar frá Varmahlíð komu þar nokkurar stundir. Ýmsir lögðu fram vinnu og drjúga hjálp, og var Birna Pálsdóttir frá Jaðri fremst í flokki. Verkfærakofi var reistur í Varmahlíðarreitnum. Í Birkihlíð var unnið dálítið land og búið undir gróðursetningu. Þar var einnig haldið 3. daga námskeið og komu þangað 9 manns. Í báðum reitunum var grasrót hreinsuð frá áður gróðursettum plöntum, og sáð reyni- og bjarkarfræi í beð.

Plöntur voru sendar á nokkura staði, þar sem áður hafði verið gróðursett og dafnað vel.

Umsjón með störfum öllum og hirðingu alla annaðist Guðrún Sveinsdóttir, kennslukona í Staðarhreppi.

Guðrún P. Sveinsdóttir.

Skógræktarfélag Borgfirðinga.

Félagið hafði ákveðið að gera að minnsta kosti eina skógargirðingu á árinu og hafði ákveðið land það, er girða átti. Úr þessu gat þó ekki orðið, vegna þess að loforð fyrir girðingarefni brugðust algjörlega. Hið sama er að segja um birkifræ og sáningu þess.

Útvegaðar voru birkiplöntur og nokkuð af reyniplöntum til félagsmanna.

Úr græðireit félagsins að Hvanneyri voru teknar allmargar birkiplöntur og dreifplantað. Mjög mikið var tekið af smábirki úr sama reit í haust, og þær grafnar í sandi

til geymslu yfir veturinn. Fyrirhugað er svo að planta þeim út á vori komanda.

Haukur Jörundsson.

Reikningur

Skógræktarfélag Borgfirðinga.

TEKJUR:

Ríkisstyrkur	kr. 1000.00
Sýslusjóður Mýra og Borgarfjarðarsýslu	- 200.00
Árgjöld o. fl.	- <u>347.45</u>
	Samtals kr. 1547.45

GJÖLD:

Útvarpstilkynning	kr. 15.00
Símtöl o. fl.	- 28.45
Í sjóði til næsta árs	- <u>1504.00</u>
	Samtals kr. 1547.45

Guðmundur Jónsson.

Skógræktarfélag Austurlands.

Eyjófsstaðaskóglendi.

Eins og um var getið í skýrslu í fyrra var s.l. ár undirbúin friðun skóglendis félagsins á Eyjófsstöðum í Vallahreppi, sem er að flatarmáli um 22 ha. En sökum efnisvöntunar var ekki hægt að fullgera verkið í fyrra. Nú í ár var girðingin fullgerð og til hennar varið kr. 1352.98. Alls hefir girðingin kostað kr. 2628.23 (sbr. skýrslu fyrir 1940).

Útbreiðslustarfsemi.

Varið var nokkurri fjárhæð til þess að kynna félagið, tilgang þess og starfsemi í þeim byggðalögum á félagssvæðinu, er til þess tíma engan þátt höfðu tekið í félagsskapnum. Bar þetta töluverðann árangur. Meðal annars hófu nokkurir áhugamenn í Neskaupstað undirbúning að stofnun skógræktarfélags í kaupstaðnum, en jafnframt gerðust þeir félagar í Skógræktarfélagi Austurlands.

Í Seyðisfjarðarkaupstað er starfandi skógræktarfélag. Hefir það friðað skóglendi í bæjarlandinu. Samkvæmt framansögðu má vænta þess að íbúar Neskaupstaðar fari að dæmi Seyðfirðinga. Í stærri kaптúnum á félagssvæðinu má og gera ráð fyrir, að sérstök skógræktarfélög rísi upp á næstunni.

Plöntu-uppeldi.

Félagið styrkti á árinu Baldur Gunnarsson í Beinárgerði til þess að friða blett í landareign hans og sá þar trjáfræi. Á hann að hafa plöntur á boðstólum handa félagsmönnum, samkv. samningi þar að lútandi. Í Beinárgerði er skóglendi og skilyrði all-góð fyrir ræktun trjáplantna.

Rekstrarfé.

Auk ríkisstyrks, af fé því er veitt er í fjárlögum til skógræktarfélaga, fékk félagið styrk úr sýslusjóðum Múlasýslna, eins og rekstrarreikningar félagsins 1941 bera með sér.

Félagatala.

Í árslok 1941 var meðlimatala í félaginu þessi: Æfifélagar 44, ársfélagar 178 og félög 16, samtals 238.

Þátttaka er ærið misjöfn í hinum ýmsu sveitum og kaптúnum á Austurlandi. Í sumum sveitum er sem næst engin þátttaka og má ekki svo búið standa. Leggja verður áherzlu á að kynna félagið og fá almenning til að taka virkan þátt í félagsskapnum á allan hátt.

Guttormur Pálsson.

Skógræktarfélag Vestmannaeyja 1931-1941.

Á þessu ári varð Skógræktarfélag Vestmannaeyja 10 ára. Það var stofnað 17. janúar 1931. Voru stofnendur þess 14, ungir iðnnemar, og höfðu því takmarkaðan tíma til starfa í þágu félagsins, þó var unnið í flestum frístundum. Félagið fékk þegar á fyrsta vori tveggja ha land til umráða og girti það fjárheldri girðingu. Fjár hafði verið aflað með skemmtunum, er félagsmenn stóðu að, og tókst það svo vel, að landið var girt og skuldlaust við lok fyrsta starfsársins.

Fyrstu trjáplönturnar, sem gróðursettar voru í landinu, voru gefnar af Búnaðarfélagi Vestmannaeyja. Voru það 200 reyniplöntur og 50 skandinaviskur reynir. Við gróðursetningu plantnanna nutu félagsmenn tilsagnar Páls heitins Bjarnasonar skólastjóra, sem var jafnan mikill styrktarmaður félagsins á meðan hans naut við. Fyrsta sumarið þrífust plönturnar vel, en næsta vetur kól þær að mestu. Hefir og síðar komið í ljós, að þessar trjátegundir muni ekki henta hér til að byrja með. Enda mun reynslan sanna það hér, sem víða annars staðar, að íslenzka björkin er sterkasti landneminn, er síðar getur skýlt öðrum viðkvæmari trjágróðri á byrjunarstigi.

Á öðru og þriðja starfsári var lítil árangur sjáanlegur af starfi félagsins, enda var þá meiri hluti félagsmanna hættur að fórna því frístundum sínum. Dró mjög úr áhuga þeirra, er þeir sáu, hversu illa hafði tekizt í fyrstu, enda örfaði þá lítt sú almenna trú hér í byggðarlaginu: að trjágróður geti ekki þrífist hér vegna sjávarloftsins og strangra veðurskilyrða. En þrátt fyrir þetta, héldu þó nokkurir félagsmenn áfram og lágu þeir í tjöldum á sumrin í landi félagsins, til þess að geta betur notað frístundir sínar.

Á fjórða starfsári félagsins sendi það formann sinn, Þorstein Sigurðsson, á trjáræktarnámskeið, sem haldið var á

vegum Skógræktarfélags Íslands, og nam hann þar margt, er félaginu kom í góðar þarfir. Þegar um haustið voru undirbúnir gróðurreitir. Í þá borinn húsdýraáburður og hlaðnir skjólgarðar. Á næsta vori voru svo þarna gróðursettar 600 bjarkarplöntur, og má segja, að þetta væri fyrsta tilraunin, sem nokkurn árangur bar. Uxu plönturnar til jafnaðar um 25 cm. Þetta sama ár fengu þeir, sem áður höfðu hafzt við í tjöldum innan girðingar félagsins, leyfi til að reisa skála í landi félagsins, þó með því skilyrði, að íbúar skálans hefði eftirlit með landinu, á hverjum tíma sem væri, og hlynntu að trjágróðrinum eftir föngum. Skálinn komst upp og varð séreign 5 félagsmanna. Og er eigi ofmælt, að hann hafi beinlínis orðið til þess að auðvelda allt starf trjáræktarinnar. Í fyrsta lagi með því, að þarna er hægt að geyma öll áhöld félagsins, og í öðru lagi, að með byggingu skálans var gert vatnsból í sambandi við hann, þar sem ávallt hefir fengizt meira en nægilegt vatn til vökvunar, en það varð áður að flytja að langar leiðir. En eins og flestum er kunnugt, er regnvatn aðal vatn eyjabúa.

Næsta ár og fram að 1940, voru á hverju vori gróðursettar frá 200-400 bjarkarplöntur, auk þess sem sáð var bjarkarfræi all-víða um landið.

Eigi verður annað sagt, en að starf Skógræktarfélags Vestmannaeyja hafi gengið erfiðlega þennan fyrsta áratug. Fjárhagsörðugleikum og skilningsleysi var þar mestu um að kenna, svo og þekkingarleysi á því, hvað gera þurfti til þess að skapa skilyrði fyrir trjárækt. En þar sem nú er fengin tíu ára reynsla, munu flestir þeir, sem unnið hafa af alúð við trjárækt félagsins, hafa fengið sönnun þess, að trjágróður getur þrífist hér, og jafnframt afsannað, að veðurskilyrðin hér eyðileggi allan slíkan gróður. Reynslan sýnir, að það sem gera þarf, er, að bæta jarðveginn, gera hann frjóan, til þess að trjáplantan geti úr honum unnið það, sem hún þarf með.

Það var fyrst árið 1940, að félagið fékk styrk úr ríkissjóði - kr. 250.00 - og aftur 1941 kr. 500,00. Þessi viður-

kenning mun valda straumhvörfum í starfsemi félagsins. T. d. er ákveðið að halda á næsta vori útbreiðslufund fyrir félagið og auka meðlimatölu þess. Var þegar á þessu ári stigið fyrsta sporið um fjölgun meðlima, með því að Skátafélagið Faxi hér í eyjum hefir verið tekið inn í Skógræktarfélag Vestmannaeyja. En það er von okkar, að allir velunnarar þessara mála gangi í félagið á þessum fyrirhugaða fundi, sem haldinn mun verða í aprílmánuði n.k.

Við byrjuðum 14 félagar, en þegar eftir fyrsta árið var áhugi meiri hluta þeirra horfinn, en þrátt fyrir þetta viljum við nú, þeir fáu, sem höfum haldið þessari starfsemi uppi um 10 ára skeið, leitast við að fá fólk til að fjölmenna í félagið, þar sem við nú þykjumst geta miðað við reynslu þessara starfsára og bent á þær leiðir, sem fara skal til þess að árangur náist.

Að lokum vil ég taka það fram, að starf það, sem unnið hefir verið í landi Skógræktarfélags Vestmannaeyja, er eingöngu frístunda-vinna fárra félagsmanna. Tvívegis hefir félagið orðið fyrir miklu tjóni, í fyrra skiptið haustið 1937 og síðar, haustið 1939: Óvandaðir menn höfðu gengið um landið án þess að loka hliði girðingarinnar, og komust þá þangað inn sauðkindur, sem héldu sig á þessum slóðum og stýfðu svo ofan af trjáplöntunum, að margar þeirra munu aldrei bera sitt barr.

Síðastliðið vor gróðursettu skátar 500 bjarkarplöntur undir eftirliti eldri félaga, þrífust þær vel og bættu drjúgum við hæð sína. Er nú ætlunin að efla félagið á allan hátt, þegar á næsta vori, og hefir verið samið um áburðarkaup við ýmsa menn hér í kaupúninu, sem þó er mjög erfitt vegna áburðarskorts í matjurtagarða.

Vestmannaeyjum, 27. des. 1941.

Ingólfur A. Guðmundsson.

Reikningur

Skógræktarfélags Vestmannaeyja 1941.

TEKJUR:

Í sjóði 1. jan. 1941	kr.	311,15
Ríkisstyrkur	-	500.00
Árstillög og fleira	-	69.75
Vextir 1941	-	<u>2.64</u>

Samtals kr. 883.54

GJÖLD:

Plöntur	kr.	160.10
Gr. áhöld	-	10.95
Ársrit Skógræktarfélag og tillag	-	25.00
Áburður	-	60.00
Í sjóði 31. des. 1941	-	<u>627.49</u>

Samtals kr. 883.54

Efnahagsreikningur

Skógræktarfélags Vestmannaeyja 1941.

EIGNIR:

Land félagsins með girðingu	kr.	1 500.00
Bankainnstæða	-	627.49
Áhöld	-	<u>60.00</u>

Samtals kr. 2187.49

SKULDIR:

Hrein eign 31. des. 1941kr. 2187.49
 Samtals kr. 2187.49

Vestmannaeyjum, 3. jan. 1942.

Vigfús Jónsson, gjaldkeri.

Skógræktarfélag Eyfirðinga.

Ársskýrsla 1941.

Framkvæmdir félagsins voru með meira móti á árinu, enda hafði minna verið unnið árið áður en venja er til.

Þessar framkvæmdir voru helztar:

Viðhald girðinga. Nokkur skemmdir höfðu orðið á Vaðlaheiðargirðingu, og voru þær endurbættar, einnig var gert lítilsháttar við girðinguna í Leyningshólum, en nokkurn kafla hennar þarf að flytja til, og hafa verið gerðar ráðstafanir til þess, að það verði gert á næsta sumri og efni fengið til þess.

Gróðursetning. Í Vaðlaheiðargirðingu voru gróðursettar um 7800 plöntur, mest birki úr Vaglaskógi, en þó lítið eitt af barrviðum. Hefir þá alls verið plantað þar ca. 38.000 plöntum.

Fræsáning. Í Vaðlaheiðargirðingu var, eins og áður, allmiklu sáð af birkifræi. Einnig var látið lítilsháttar af birkifræi til einstaklinga og félaga út um sýsluna.

Friðun skógarleifa. Á Kóngsstaðahálsi í Skíðadal var all-stórt svæði tekið til friðunar. Á svæði þessu er nokkurt kjarr hingað og þangað en mjög niðurnítt. Þó er það yfirleitt betur farið en kjarrleifarnar á Vöglum á Þelamörk, sem friðaðar voru fyrir nokkurum árum. Sökum þess

hve erfitt var að fá girðingarefni, var eigi hægt að ganga frá friðunargirðingunni á Kóngsstaðahálsi síðastliðið sumar, en búið er að ganga frá öllum staurum og efni allt komið á staðinn. Verður girðingunni lokið með vorinu. Hafa Svarfdælingar stutt mjög þessar framkvæmdir, bæði með vinnu og fjárframlögum. Lengd girðingarinnar er um 2,25 km.

Uppeldisstöð fyrir trjáplöntur. Nokkur undirbúningur hefir verið gerður til þess, að koma upp lítilli uppeldisstöð fyrir trjáplöntur, og hefir náðzt samkomulag við bústjóra kornræktarstöðvar Kaupfélags Eyfirðinga í Klauf, hr. Erling Davíðsson, um að annast hana. Má gera ráð fyrir að hún geti tekið til starfa á næsta ári.

Útvegum trjáplantna. Félagið útvegaði einstökum mönnum, og einstökum félögum um 1100 trjáplöntur og veitti nokkurar leiðbeiningar um trjáreiti.

Félagatala er nú 151. Þar af gengu 31 í félagið á árinu.

Fjárhagur. Sjá meðfylgjandi reikninga.

Á. Jóhannsson.

Rekstursreikningur

Skógræktarfélags Eyfirðinga árið 1941.

TEKJUR:

Í sjóði f. f. ári	kr. 1666.91
Árstillög frá 122 fél. að ¾ hl. (610.00)	- 457 .50
Vextir að 3/4 hl. (113.33)	- 85.00
Styrkur frá ríkissjóði	- 2000.00
Styrkur frá sýslusjóði Eyjafjarðarsýslu	- 300.00
Styrkur frá Búnaðarsambandi Eyjafjarðar	- 150.00
Skógræktarstjóri gaf tekjur af einni sýningu á Akureyri á kvikm. „Blómmóðir bezta“ og „Þú ert móðir vor kær“	- 200.00

Flyt kr. 4859.41

	Flutt kr. 4859.41
Húsaleiga vegna kvikmyndasýninga skógrækt- arstjóra á Dalvík var gefin félaginu	30.00
Gjafir til girðingarinnar á Kónsstaðahálsi: Gjafavinna ýmissa Svarfdælinga: 36,45 dagsv. 15,00	kr. 546.75
Peningagjöf frá Umfj. Skiði, Svarf- aðardal	- 100.00
Peningagjöf frá Þórnari Eldjárn	- <u>15.00</u>
	- 661.75
Seldar trjáplöntur	331.50
Selt birkifræ	3.70
Seld minningarrit Skógræktarféf. Eyf.	- <u>4.00</u>

Samt. kr. 5890.36

GJÖLD:

Vaðlaheiðargirðing:

Viðhald og gæzla girðingarinnar	kr. 171.41
Plöntur og plöntukostnaður	- <u>550.40</u>
	kr. 721.81

Leyningshólaskógur :

Viðhald og gæzla á girðingu	63.50
Kónsstaðaháls:	
Stofnkostnaður við girðingu 1941	3070.30
Keyptar plöntur (útvegaðar félögum og ein- staklingum í héraðinu)	339.50
Keypt fræ	20.00
Keypt áhöld (torfljár)	16.00
Ýmis kostnaður:	
a. Fundahöld, auglýsingakostn. og innheimta	kr. 63.50
b. Símakostn. & burðargjöld	37.30
c. Ferðalög og rannsóknir	148.00
	- <u>248.80</u>

Flyt kr. 4479.91

	Flutt kr. 4479.91
Fræsáningin í Klauf í Eyjaf.:	
Flutningskostnaður	6.00
Til næsta árs:	
Í sjóði	<u>1404.45</u>
	Samt. kr. 5890.36

G. Thorarensen.

Varasjóður

Skógræktarfélag Eyfirðinga árið 1941.

TEKJUR:

Eign frá fyrra ári	kr. 1422.59
Fjórði hluti af árstillögum 1941	- 152.50
Fjórði hluti af vöxtum 1941	<u>28.42</u>
	Samt. kr. 1603.42

GJÖLD:

Eign til næsta árs	<u>kr. 1603.42</u>
	Samt. kr. 1603.42

G. Thorarensen.

Efnahagsreikningur

Skógræktarfélags Eyfirðinga þann 31. des. 1941.

EIGNIR:

Garðsárgilsgirðing	kr. 415.41
Vaðlaheiðargirðing	- 2176.86
Leyningshólagirðing	- 4406.84
Girðingin á Kónsstaðahálsi:	
Stofnkostnaður 1941	- 3070.30
Áhöld	- 163.05
Tillagasjóður	- 1603.42
Sjóður (samkv. rekstursreikn.)	- <u>1404.45</u>

Samt. kr. 13240.27

SKULDIR:

Hrein eign

kr.13240.27

Samt. kr. 13240.27

G. Thorarensen.

Reikningar Skógræktarfélags Íslands voru ekki tilbúnir þegar lokið var við ritið, vegna fráfalls gjaldkerans. Reikningar Skógræktarfél. Skagfirðinga og Skógræktarfél. Austurlands hafa ekki borizt í tæka tíð.

Ríkisstyrkur til skógræktarféлага árið 1942

Árið 1942 nam styrkur þessi kr. 15.000.00. Var hann hækkaður um kr. 5000.00 frá því sem hann var árið áður. Styrknum var skipt þannig milli skógræktarféлага landsins:

Skógræktarfélag Íslands	kr. 6000.00
- Árnesinga.....	- 1500.00
- Austurlands	- 800.00
- Borgfirðinga.....	- 1900.00
- Eyfirðinga	- 2800.00
- Skagfirðinga.....	- 1500.00
- Vestmannaeyinga.....	- <u>500.00</u>
	<u>Samtals kr. 15000.00</u>



Höfum vöndulega fyrirbyggjandi
eftirtaldir vörur:

HVEITI 1 50 kg. sk.
— 1 10 kg. —
HAFRANJÖLYT 50 kg. sk.
— 1 pökkum —
HRISGRJÓN
MATBAUNIR
KARTOFLUHJÖL
MAITZEMANJÖL
TAPIOCA
CORN FLAKES
WHOLE BRAN
MACCARONI
COCOA í fasetti vígl og bevar
COCOHALT
BÚBINGSDUFT
GERDUFT
BORÐSALT
SÝRÓP
MÁTAROLÍA

æðræmur allar tegundir af
hreinlættis- og snyrtivörum.

H. Ólafsson & Bernhöft,

Stærir 2080 og 2780.

Siglingar *eru nauðsyn!*



Fa virstaklega eru þær þá nauðsyn fyrir þá, sem eyðandi byggja og vörða að tryggja þá siglingar, sem hafa átt samgönguþátt til að tryggja þá.

Það er mikil óryggi í því fyrir Íslenska þjóðina, að sjá hana með „Rossa“ til þess að ummæl siglingar landsmanna og samgöngu við óþar línd, jafnvel í hlíða um stríðu, þetta úrþýtt verður þjóðin að varðveita, og þá verður hún þar með þri, að ofla og styrkja „Rossana“. — Láttu þá allta fyrir öllum vörn- og félagsmálum.

H. I. Eimskipafélag Íslands.

V

B

K

Vefnaðarvörur

Smávörur

Pappírsvörur

Rífföng

Leður og skinn

og annað tilbeyrandi
skó- og aðbúnaðsáhöfnur.

Vörur sendar um laud
allt gegn póstkröfu.

Verzlunin

Björn Kristjánsson

Reykjavík

Beztu Cigaretturnar

1.20 stk. pakkasum á 2r. 1.70 eru

Commander

Westminster

Virgíala Cigaretturnar.

British American Tobacco Company Ltd.

ALLTAF ER HANN

SAMT BEZTUR

Blái Borðinn

Byggingarefni:

Sement, Steypuskerklarjárn, Steypumetrar,
Sementspélfellir, Saumur, Þakpapp, Kalk,
Vinnel til málslettunar, Gálfánkar, Púfpaot,
Veggpláss, Eldaveilar, Þvottapottar.

Músláttar- og árenssettistíð,
vannsléttur:

Músláttaröfnar og knatt, Bálkar, Vann-
sléttir, Eldinnveiskar, Þvottaskálar, Pipur og
þjónafellur sv. og galv., Ást. skórsóttar,
Allsönnur trunur, Dalar.

Söluumboð fyrir:

H. P. STEINSTRYKAN,

sem framandi allsönnar stjórnendur og
vikuryfingur til risangrunna

J. Þorkásson & Norðmann

Bankástæð 11.

Skemmti: Jónþorkásson.

Stítt: 1250.



Liftryggingar!

Pórður Sveinsson & Co. h.f.
Sími 3701 — REYKJAVÍK

His Master Voice

Columbia — Parlophone

Grammofónplötur og öðrar hljóðar. Vörur ávallt fyrirtæki-
gætt í miklu úrvali.

Almannaból og falandi

Verzlunin „Fálkinn“.

Leifvörur,
Glævörur,
Búséhöld,
Tækifærisgjafir og
Snyftivörur

í mestu úrvall.

Verzl. Jóns Þórðarsonar

Ávallt úrval af,

vefnaðar-

og

fatnaðarvörum

Ragnheiður Blöndal

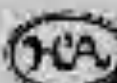
vefnaðarvörur og fatnaðarvörur
Láskardalshúsið 13. freyðisúthúsið

Elding Tading Company

79 WALL STREET, NEW YORK
HAFNARHÚSINU, REYKJAVÍK

Ameriku-viðskifti

*eru ekki svo erfð, ef þér látið oss
líteyja yðar samböndin.*



Herseldur Arnason

Ávallt fjölbreytt ársval af allskömur

**vefnaðarvörum
og fatnaði**

fyrir konur, karla og börn.

Eitt af því,

sem rög er til af landinu, er kartöflur. Líður og heilur matur, en veður ekki. Líður er búið að seldur fyrir óendan gjaldertí. En það er hægt, að gera kartöflur að gjaldgæturástandi með því, að nota grótt af þeim á hverju einasta heimili, sem þarf fyrir búið að sjá, og spara í þess slafi aðveppar vörur.

Það er einn mikil menning og mann-dómur að nota það, sem framhjá er í landinu, á huganlegastan hátt, eina og að vera tryggur og aðhæð til aðfylla utan og heim.

Það er ekki gull í göðum mat þótt það sé légt. Kartöflur eru hvítræggja, göður matur og ódýr — og löngvar.

Grænmetisverzlun Ríkisins.

Búnaðartélag Íslands

hófir þessar bækur til sálu:

Konualíða í einnriðli, eftir Þorri Guðmundsson, kr. 1,75 í bandi

Fóðurséðli, eftir Halldór Vilhjálmsson, kr. 3,25 í bandi
Laufur hálfartur og síðer þéttur, eftir Þórá Guðmundsson, kr. 5,00 í bandi, kr. 1,90 í bandi.

Heitar, eftir Theodor Arnbjörnsson, kr. 0,99 í bandi, kr. 7,00 í bókun.

Járngras, eftir Theodor Arnbjörnsson, kr. 4,00 í bandi, kr. 0,99 í bókun.

Vatnasníðan, eftir Þórunn Sveinsson, kr. 5,00 í bandi, kr. 0,99 í bókun.

Ísjálfurmeðli, eftir Sigrún Þverngren, kr. 0,50 í bandi.

Aldarminning Búnaðartélags Íslands, 2 bindi, eftir Þórunn Sveinsson og Sigrún Þverngren, kr. 16,00 í bókun og kr. 18,00 í bókun, kr. 5,00 í bókun.

Ástbók, eftir Þórunn Sveinsson og Sigrún Þverngren, kr. 1,50.

Rústkobogaleta, útgáfa og útgáfafr. kr. 4,99 og 6,99.

Þessar bækur þurfa aðrir bændur að kynna sér. Af öllum þessum bókunum er upplýsing á brotum. Þessu þótti ekki að sýna þess.

Sendu þessu póstskrif til þess á heim sem þú ert.

Búnaðartélag Íslands.

Árnesingar!

Höfum fyrirbyggjandi

*Lög og daft til varnar
kartöfumyglu.*

Lög til varnar fjármaðki.

Illgrestadaft.

Fötudætur.

Óðadætur.

Duflblásara.

Kaupfélag Árnesinga,

Síglánum

ÁLAFOSS

Kaupirðu góðan hlut,
þá mundu hvort þú tékkst hann.

Alafoss fót bezt.

Verzið við Alafoss.
Dingholtsstræti 2

Ásgeir Ólafsson,

Vonarstræti 12

Sími 3840 — Símanafni: Avo

Íslenskar vörur
Tíðisins falnablar
Búabóid
Íslenskar vörur
Keramikar vörur
Lýgðisvörur

Breskar vörur

Amerískar vörur

SÓLSKIN Í HVERJUM DRÓPA.

Ávaxtadrykkir

H. f. Ölgerðin Egill Skallagrímsson
Reykjavík.

Símanúmer: Nj60ur.

Sími 1980.

Ef þér ætlið að byggja

íbúðarhús, geymsluhús, gripahús,
frystihús, eða hverkloa- byggingar
sem er, þó stendur yður til boða

35 ára reynsla sékar í framleiðni á allskönur stein-
sleypuvörum, símangrunarselnum og fleiri byggingar-
vörum.

H. f. Pípuverksmiðjan, Reykjavík

Símar 2561 — 2761 — 2861.

Þýðill umhverfi yfar með
því, að gróðuræðja tré og rannu
við heimili yfar.



Á hverja vort ætur

Skógrækt Ríkisins

hraustar og góðar

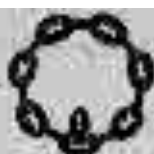
trjáplöntur við lægsta verði.



Útsiðustöðir:

MÚLAKOP, VANDLIR og HALLORNSSTAÐUR.

Síðunúður er veðulega minni.



COATS TVINNI



CLARK'S PERLUGARN

CLARK'S
AUORAGARN



COATS HEKLUGARN

OFANGREIND NOFN TRYGGJA YÐUR GÆÐIN



„Sunna“

er mest notuð á lampu og elduvélar.
Hún er hráin og læt og veitir besta
líftu og mestan hlta.

Olíuvæðslun Íslands h.f.

ÖSUNÓLÍUR OIL Anglo-Continental Oil Co., Ltd.

SHELL

smurningsolíur

á allar vélar til sjávar og sveita



Shell smurt er vel smurt

Prátt
fyrir
erfiða
aðdrætti

minum vör sem sem fyrr afla þess, sem fánlegt er, af heppilegum vörum til búaðurframkvæmda og framleiðsla.

Spyrjlið eftir verkferum, hávélum og öðrum rektunarvörum í kaupfélögum og þar með þar með riflegum fyrirtæki.

Samband ísl. Samvinnufélaga.



VÖRÞUGARN
DRAGNÓTAGARN
LÍNUGARN
BINDIGARN

BOTNVÖRÞUR

*Þeir togara og togbáta kaupmaðni heit
hjá okkur*

H.F. HAMPIDJAN

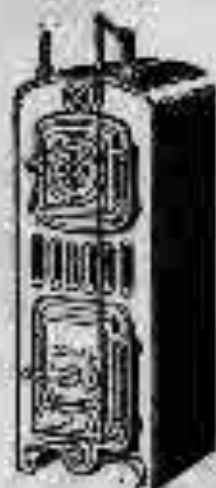
Símar: 4800—4530 — Símafnir: Hampidjan

Miðstæðvartæki,
Vatnsleiðslutæki,
Hraunlættisæki,

Byggingavörur og eldfæri

ávalt fyrirliggjandi.

Linoleum- og
Gúmmigólfplökar,
Krossplöður og
Byggingaplötur.
Ávalt fyrirliggjandi.



Rafmagns-mótorar,
— Isdæltar,
— straujárn
og ljósapervur.

Á. Einarsson & Funk, Rvík

Tryggvagilba 23. — Símanúmer: „Ómorgun“ — Sími 3282

H.f. Hammar

Steypti: HAMAR, Reykjavík
Síma 1895, 2 línar

Frankvæmdarstjóri Bæn, Gränndal, cand. polyt.

VÉLSMIÐJA — KETILSMIÐJA ELDSMIÐJA — JÁRNSTEYPA

FRANKVÆHUM: Alhættar vörgerðir á
skúpa, gúlfúllur og
mótorm — Framfarar
Ráðgjafar, lögfróðir
og áhrifsmenn.

Útvegi og óskumt uppsetningu á frysti-
vélum, niðursúðuvélum, hita- og kúllög-
um, lýstbrennslum, oljugeymum og stál-
grindalögum.

FYRIRLIGGJANDI.

Járn, stál, málmar, pætur, ventar o. fl.

Hreinlætisvörur

— sem eru eftirlæti allra húsmætra:

BRASSO fægilögur

SILVO silfurfægilögur,

ZEBO úfnalögur,

WINDOLINE glerfægilögur,

RECKITTES þrostablámi

FÆST Í FLESTUM VERZLUNUM.

ATHUGIÐ!

Það er hugfetaði að því að kaupa sportvörurnar
sem með á sama stað.

Við framleiðum og seljum kaupmóttum og
kaupfélögum:

Tjöld,

Bakpoka,

Svefnpoka,

Stormjakka,

Stormblússur,

Skjónblússur og

Skjónvettlinga.

Skilyrði við hvers manns hæfi.

Engfremur léða- og reknetabelgi og margt fleira.

BELGJAGERÐIN

Sænska frýskhúsinu. — Sími: 4942. — Reykjavík.

*Fyrir
sveitabændur*

Tjöld, fjöldi tegunda,
Reipakaball,
Lakanet,
Silunganet,
Stógarn,
Málbingarsveur allskonar,
Seamur allskonar,
Vinnufutanóður,
hverju nafni sem nefnist,
Gúmmistígval, fjöldi tegunda,
Gúmmiskór, fjöldi tegunda,
Ollufotnaðir allskonar.

Veidarförverðunin **GEYSIÐ**

Sími 1350

Þú, sem hefur þessa aðföngu,
það er að segja okkur kaupid þér þess og ódýrnet

Veidarfærsl fyrir ár og vötn,

Regnkápur,

kápur, boxur, hatta.

Stórt úrval!

Hentugt til ferðalaga!

Vörur sendar gegn póstkröfu!

VERÐANDI
VEIDARFÖRVERÐUN

Sími 8786, Tryggvegúti, Reykjavík.

Félagabókbandið

Inngifna árið 9. Sími 2006

Stærsta og fjölskráðasta aðildarfélagið á Íslandi.

Byr til allskonar áæðingabólur úr þappa.

Miljar bleggur af bókunum.

Best þetta þesskifti úr um allt land.

WINCHARGER

„Kær“ vinnufélög og
Rafgeymar.

Reykjavík. — Sími 1320.

PAUL SMITH

FLÓRA AUSTURSTRÆTI 7, SÍMAR 2100 & 4591.

Vesti þútt þútt, álta, þetta átti vefjar-
gjafi, þú koma til okkar. — Þetta
þetta þú þetta átti þetta þetta.

FLÓRA AUSTURSTRÆTI 7, SÍMAR 2100 & 4591.

Vesti þútt þútt átti þetta þetta þetta.

Kaupið Hreins: Sjúgur, Sjúgur, Gólfátt,
Þetta þetta og Þetta. —

H.F. HREINN er átti þetta þetta þetta þetta
þetta þetta og HREINN-FÓRUR þetta þetta
þetta þetta.

Hreinn h.f. Bessing 2 Sími 2444 og 4851



Á morgun gerir
þið innkaupin í
LIVERPOOL

Höfum alltaf fyrirbyggjandi:

Fóðurblöndur fyrir kýr

Fóðurblöndur fyrir besta

Hænsnakorn
Hænsnamjöl

Mjólkurfélag Reykjavíkur

Sími 1125

Háfronustustí 5.

Hótel Vík

VÁLLARSTRÆTI 4

REKJAVÍK

Hafnarstræti 8,
Rekjavík

Símanúmer: Kólusalt,
Sími 1120.

1120 KÓLUSALT 1120

BEZTU KOLATEGUNDIR ÁVALT FYRIRLIGGIANDI

Píjótur afhverfis.

Reynir víðskiptin.

Gæti þóttast í síma 1120.

Klæðaverzlun

Andrésar Andréssonar h.f.

Stærta klæðaverzlun landins
fyrir karla- og konur.

Áfengisverzlun ríkisins

hefur einkarétt hér á landi á
tilhúningi hásvatna, lísvatna,
súðfísvatna og bökunardropa.
Þvort heldur notaður er spirtus
við framleiðsluna eða síki.

Þá er Áfengisverzlun Ríkisins
áunnig heit til að ljúka þessar
vörur til landsins frá útlönd-
um.

*Verzlanir snúi sér því til hennar,
þegar þær vantar þessar vörur.*

Lasni
vísir
í
dag?



FYRSTUR MEÐ FRÉTTIÐ

Ef þú er þú
þínasta við
alla þú, en
þú ert með
þú í dag.
þú

Ef þú ert þú,
þú þú þú
þú þú þú
þú þú þú
þú þú þú
þú þú þú

VÍSIR

er áhrifandi blað á hverju heimili.

„Á MEÐAN KONAN LIFIR“

„Á meðan blentir
eru eng. þar og að
njá fyrir þeim, þar-
vil þú og dýr“



En vissi þú, að hægt er að koma lífryggingu, sem
þú ert hlakandi yður áleggn upphæð, í áhrifall
vél upphæð þú, er þú kalli vottu tryggðar þú.

Sjóvátryggingarfélag Íslands

EF

bér viljið
klæða og
skreyta



híbýli yðar og hús



eins vel og nátt-
úran á vordegi
prýðir landið.

ÞÁ verður drýgst og bært og um leið ódýrast,
að mála úr HÖRPU-VÖRUM

VERK OG MÁLNINGAR
VERKSMÍÐJAN **HARPA** HF