

# Að sjá ekki skóginn fyrir sveppum

Guðríður Gyða Eyjólfsdóttir

gge@ni.is



# Skógarreitir - sveppaland

- Fræi sáð og ungplöntur aldar upp í gróðrarstöð.
- Ungar trjáplöntur gróðursettar í skóglaustr land.
- Ung tré verða fyrir áföllum, sum deyja - önnur þrauka.
- Skógur vex upp, hækkar og þéttist.
- Lauf og smágreinar er deyja safnast í skógarbotn og verða smám saman að skógarjarðvegi.
- Stærri greinar brotna af, skógur er grisjaður/ snyrtur, trjáviður og trjástubbar í skógarbotni sem þroskast með ári hverju.



# Hvað eru sveppir eiginlega?

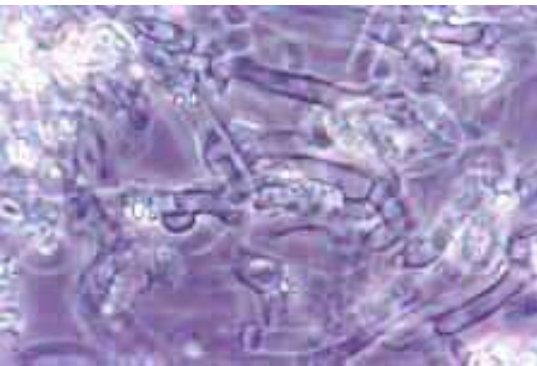
- Sveppir eru sveppir en hvorki dýr né plöntur.
- Þeir eru í sérstöku ríki – svepparíkinu.
- Það eru aldin þeirra sem við köllum sveppi og getum tínt en líkami þeirra er gerður úr fíngerðum þráðum.



Kóngssveppur og blöðkuskjálfa

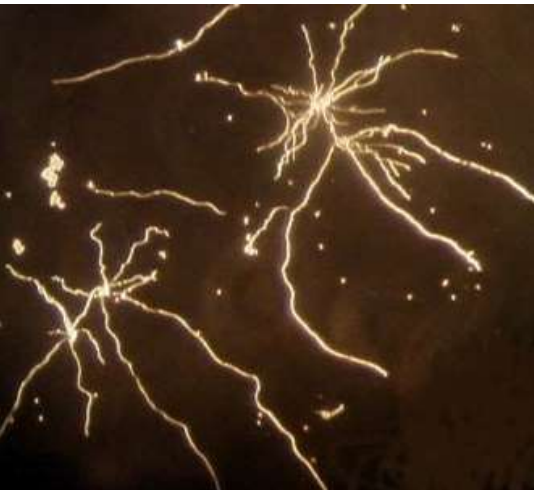
*Phallus impudicus* – fýluböllur  
sept. 2007 í Hólavallagarði





Sveppþræðir hattsvæpps með sylgjum X 800.

© Mycologue Publications 2001



Gró sem hafa spírað í unga sveppþræði.

© Mycologue Publications 2001



# Sveppir eru:



- Heilkjarna, ófrumbjarga lífverur.
- Líkami gerður úr sveppþræðum.
- Veggir sveppþræða úr kítíni.
- Til að stækka er bætt við nýjum greinum á þræðina.
- Æxlast kynjað eða vankyns. Stutt tvílitnastig. Kjarnar einlitna.
- Fjölga sér með gróum.
- Sjúga upp næringu úr umhverfinu.
- Stunda rotlífi, samlífi eða sníkjulífi.

# Sníkjusveppir- sambýlissveppir

- Uppeldi. Sníkjusveppir og svepprótarsveppir.
- Gróðursetning. Svepprótarsveppir fylgi með eða tengist fljótlega rôtarkerfi trjáplöntunnar.
- Rætur ungs trés vaxa út í allar áttir og hitta fyrir svepprótarsveppi í jarðvegi. Svepprót eins trés og stundum margra sveppa verður til. Sveppir taka upp næringu og vatn handa trénu.



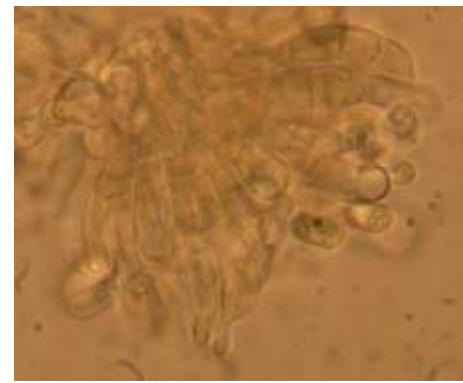
Lerkisveppur *Suillus grevillei*  
t.v. og lerkiskjalda *Tricholoma*  
*psammopus* t.h.

Rôtarkerfi lerkiplöntu  
með svepprætur.



# Sníkjusveppir – *Meria laricis*

Lerkibarrfellisveppur. Planta sem var gróðursett og missti barrið. Endar nála deyja fyrst. Í lok júní 2013.



Veturgamalt barr. Úr bakka sem var vakinn upp. Brúskar upp úr nál eru askhirslur af *Rhabdocline* gerð. Lok feb. 2014.



# Rotsveppir á laufi og smágreinum

- Efst í jarðvegi er mikið af jarðvegssveppum sem brjóta niður lífræn efni. Smásæjir.
- Þegar tré vaxa upp breytist jarðvegur er dauð lauf og smágreinar falla af trjánum og verður nokkuð þykkt lag efst í jarðvegi. Í þessu lagi vex fjöldi rotsveppa.



***Mycena adonis*** – goðhelma í greninálabbreiðu.



***Galerina badipes*** – skógar-kveif á grenileifum, barri og rotnandi berki.



***Lycoperdon molle*** – mjúkfísi undir greni.

# Rotsveppir á laufi



Fjóluhelma *Mycena pura* á rotnandi greinálum. Kristnes.

Feyrutrektla *Clitocybe phyllophila* á rotnandi lerkinálum. Algeng í lerkiskógum.

Í þurrkatíð óx *Clitocybe diatreta*, á lerkifeyru. Kjarnaskógur 2012.







***Hemimycena lactea*** – mjólkurlæpa  
Stálpastaðir í Skorradal.



Haukadalur Biskupstungum



***Xeromphalina caudicinalis*** –  
hjólhattur. Kjarnaskógur.



Vaglaskógur á greninálum



***Marasmiellus perforans*** –  
barrbendingur á greninálabeði  
Stálpastaðir í Skorradal.



***Mycena flavoalba*** – gulhelma á  
greninálabeði. Kjarnaskógi.



# Rotsveppir á laufi



***Gamundia striatula*** – í greninálabreiðu.  
Kristnes 2009



# Rotsveppir á laufi



Dufthetta *Flammulaster carpophilus* á mjög blautu, veturgömlu birkilaufi á skógarstíg. Vaðlaskógur 13. júlí 2014

Disksveppurinn *Heyderia abietis*, á dauðum furunálum þar sem var rakt. Kjarnamelar 2014.



## Fúasveppir - kólfsveppir

- Fúasveppir sem brjóta niður beðmi í viði sem þá missir styrk sinn og brotnar upp og eyðist. Trénið verður eftir – **brúnfúi**.
- Fáeinir kólfsveppir ráða við að brjóta líka niður tréni í viði. Þeir valda **hvítfúa** og geta sumir brotið niður mengandi efni gerð úr fenólsameindum.



Blautir þakviðir þar sem vex hvít skán fúasvepps..  
Neðri mynd sýnir brúnfúa í furustofni.



Sveppþræðir kólfsvepps  
á röku timbri.



# Rotsveppir á viði



Þegar trén hafa náð nokkrum þroska brotna af þeim stórar greinar, tré brotna og þegar skógur er grisjaður verða eftir stubbar. Rotsveppir þeir sem brjóta niður við vaxa á þeim.

Kolhófur, *Phellinus lundellii* á dauðum en uppistandandi stofni birkitrés. Þórðarstaðaskógur 2008.



*Phaeomarasmius erinaceus* á rotnandi birkigreini. Kjarnaskógur.



# Viðarkveif, *Galerina marginata*

Vex á viðarkurli og á grenistubbi. Þetta er baneitraður sveppur og vex t.d. á skógarstígum.



Kjarnaskógur, Vaglaskógur, Kristnes.

# Rotsveppir á víði



***Hohenbuehelia fluxilis*** –  
(víði)snubba á nýlega dauðum  
stofni gulvíðis.



***Basidioradulum radula*** – skrápberkja á  
dauðum stofni gulvíðis.





# Rotsveppir á við



Fauskystingur, *Tyromyces chioneus* á viði fúins birkilurks í sverði. Borulagið t.h. Hallormsstaðaskógur 2005.



Augnahnyðra, *Merismoides anamalus* á viði fúins birkilurks í sverði. Hallormsstaðaskógur.



# Rotsveppir á viði



***Hyphodontia subalatacea***, tannberkja sést hér á mjög fúnum birkiviði í Tannberkja myndar fyrst hvíta skán sem síðan gulnar. Hallormsstaðaskógur.



Skorpuskinni, ***Stereum rugosum*** á birkigreini í Haukadal 2006.

Netskán, ***Ceriporia reticulata***, á birkilurk. Haukadalur 2006.



# Rotsveppir á viði



Vænglingur, *Panellus mitis*, á bol grenitrés sem hafði verið fellt í grisjun. Nú fundinn víða um land. Daníelslundur 2007.



# Rotsveppir á viði



*Basidioradulum radula* – skrápberkja á trjástubbi, líklega greni. Reykjavík.



# Smjörsteiktir og rjómalagaðir villisveppir

Laugaland á Þelamörk  
sunnudag kl. 13.



# Takk fyrir



Úrvals hráefni. Lerkisveppur í Naustaborgum við Akureyri haustið 2011.



